



Revidert i tråd med vedtak I KPU-sak 21/19 6.6.2019



RANDABERG KOMMUNE  
KOMMUNEPLANEN  
SMFUNNSDELEN

SEPTEMBER 2018







- RANDABERG, VÅR FAGRE BYGD, MED  
GRØNE VOLL OG VANGAR. BLÅE HAV  
MED ØY OG SKJÆR LIGG RUNDT...



RANDABERG KOMMUNE  
KOMMUNEPLANEN  
SMFUNNSDELEN

SEPTEMBER 2018





# Innhold

Kommuneplanen, kort fortalt	side 6
Samfunnsdelen, kort fortalt	side 7
Struktur på samfunnsdelen	side 8
<b>Visjonen</b>	<b>side 10</b>
Livet i landsbyen	side 12
Det grønne	side 12
Forme en moderne landsby (arealstrategi)	side 13
<b>Langsiktige mål</b>	<b>side 14</b>
Oversikt over de langsiktige målene	side 15
Aktiv landsby	side 16
Attraktiv landsby	side 16
Inkluderende landsby	side 18
<b>Bedre folkehelse</b>	<b>side 20</b>
Oversikt over satsingsområdene og strategier for å følge dem opp	side 22
Satsing: Fremme trivsel og god psykisk helse	side 23
Satsing: Fremme levende nærmiljø	side 26
Satsing: Fremme smarte og nyttige løsninger	side 28
Oppfølging av kommuneplanen	side 31

- x Sentrum
- ⊙ Bø
- ⊙ Viste
- ⊙ Tungenes
- ✓ Randaberg FJELLET
- ⊙ Grodem
- Skiftesvik
- ⊙ Ryggstanda
- ⊙ Rygg
- ⊙ Dusavikjø
- Grensa til Stangeren



# Hvordan skal vi møte framtiden?

Kommuneplanen handler om hvordan Randaberg skal møte framtiden.

- Hvordan skal Randaberg utvikle seg mot 2030?
- Hva slags samfunn vil vi at Randaberg skal være?
- Hvordan skal vi styre for å komme dit vi vil?

Kommuneplanen handler både om hvordan samfunnet skal styres og hvordan arealene skal brukes og forvaltes. Planen er derfor delt inn i to deler:

- U** Samfunnsdelen inneholder langsiktige mål og strategier for kommunen som samfunn og som organisasjon.
- V** Arealdelen består av et kart som angir hovedtrekkene i bruk av arealene innenfor kommunen. Med kartet følger bestemmelser som gir rammer og betingelser for tiltak innenfor ulike områder.

**VIL DU SE ALLE  
DETALJENE?**  
På hjemmesiden vår,  
Kommuneplanen/  
Samfunnsdelen  
finner du alle detaljer.



# Samfunnsdelen gir retning

**Kommuneplanens samfunnsdel er en overordnet og langsiktig plan.**

Planen skal gi retning. Den skal ikke fortelle om alle konkrete løsninger.

Samfunnsdelen sier ikke noe om alle tema. Den brukes som styring i forbindelse med flere temaplaner.

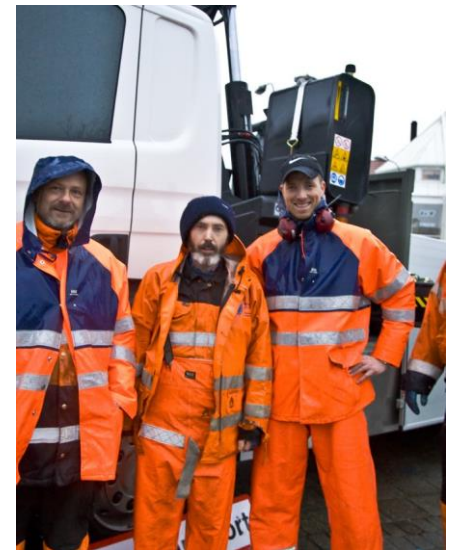
Planen følges opp gjennom handlings- og økonomiplanen, eller gir føringer for andre kommunale planer.





RANDABERG KOMMUNE  
KOMMUNEPLANEN  
SMFUNNSDELEN

SEPTEMBER 2018





# Struktur på samfunnsdelen

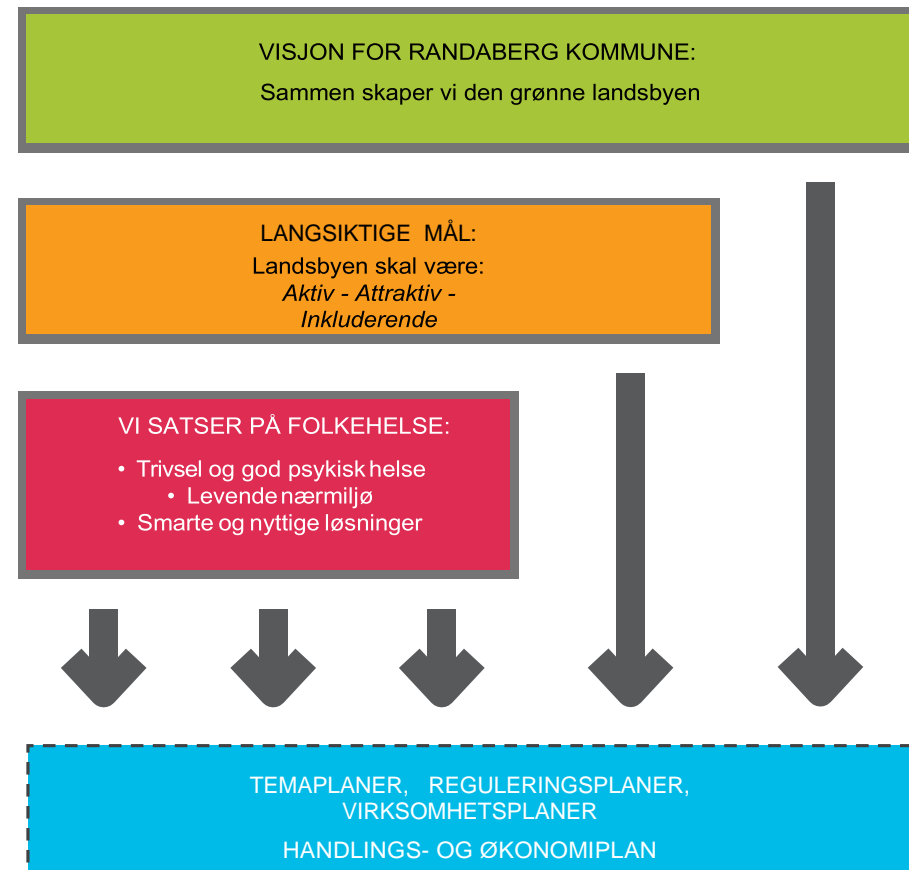
## OVERORDNEDE

**Visjonen står øverst i planen, og danner grunnlag for retningen vi tar med Randaberg.**

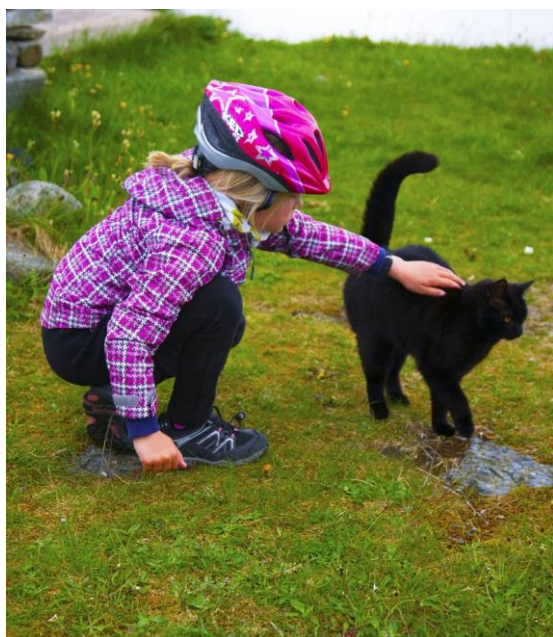
Under visjonen kommer tre langsiktige mål, med egne delmål, som skal være med på å bygge opp under visjonen. De langsiktige målene evalueres hvert 4 år.

For å lykkes med visjonen og løse flere av utfordringene våre, vil vi satse på folkehelse i perioden 2019-2023. Dette er siste nivå av kommuneplanen. Disse målene evalueres årlig.

Til sist kommer er en forklaring av hvordan kommuneplanen følges opp videre. Kommuneplanen skal ikke inneholde konkrete tiltak og løsninger, det skal løses gjennom temaplaner og i handlings- og økonomiplan.



*Sammen  
skaper vi*





# VISJONEN

Randaberg sin visjon er:

## SAMMEN SKAPER VI DEN GRØNNE LANDSBYEN

- Randaberg skal være en levende, grønn landsby.
- Randaberg skal være en videreføring av de tradisjonelle verdiene som ligger i kommunen.
- Randaberg skal stå trygt på egne kvaliteter.

TRADISJONELLE	KVALITETER
<ul style="list-style-type: none"><li>• Fellesskap og demokrati<ul style="list-style-type: none"><li>• Frivillighet</li><li>• Omsorg</li></ul></li><li>• God forvaltning/foredling av ressursene våre<ul style="list-style-type: none"><li>• Vår kristne kulturarv</li></ul></li></ul>	<ul style="list-style-type: none"><li>• Godt tjenestetilbud</li><li>• God infrastruktur</li><li>• Fokus på natur og miljø<ul style="list-style-type: none"><li>• Friluftsliv</li></ul></li><li>• Landbrukskommune<ul style="list-style-type: none"><li>• Samhold</li></ul></li></ul>

Tabell: Verdier og kvaliteter fra idémyldring i kommuneplanutvalget.

# LIVET I LANDSBYEN

DET ER HVA VI GJØR SAMMEN SOM SKAPER DET GODE LIVET.

## LIVET I LANDSBYEN

Det er hva vi gjør sammen som skaper det gode livet i landsbyen.

Vi er alle med på å skape samfunnet, hver dag. Det er summen av alle handlinger og møter mellom mennesker som gir oss livet i landsbyen, slik det er i dag.

Vi ønsker å dyrke de nære relasjonene innbyggerne mellom. Derfor avhenger det gode livet i framtidens Randaberg av oss alle.

For å skape det gode landsbylivet, må vi være flinke til å ta vare på hverandre. Alle klarer ikke like mye, og vi må rekke ut en hånd til dem som trenger det mest. Samtidig kan alle gjøre noe, og alle må være med å bidra til et bedre samfunn.

Vi må skape et godt samarbeid mellom kommunen, innbyggere, næringsliv og organisasjoner. Framtidens muligheter ligger i tverrfaglighet og samarbeid.

Kombinert med dugnadsånd og vilje til å bidra, vil vi skape en god framtid for den grønne landsbyen.

I denne kommuneplanen har vi en egen strategi som skal bidra til samskaping.

## DET GRØNNE

Vi vil ta vare på det grønne grunnlaget, som gir oss mat, opplevelser og identitet.

Jorda og havet - som kilde til mat, natur og opplevelser - er en del av det grønne grunnlaget.

Det grønne i visjonen handler om miljø, klima, friluftsliv og matproduksjon.

Det grønne handler også om bærekraftig utvikling. Vi vil ta vare på jorda og velge løsninger som er bedre for miljøet, klima og framtidens generasjoner. Samtidig skal vi sørge for en helhetlig samfunnsutvikling av Randaberg over tid.

Bærekraftig utvikling er å også ta hensyn til sosiale og økonomiske forhold som kan gi et bedre samfunn.



# FORME EN LEVENDE LANDSBY

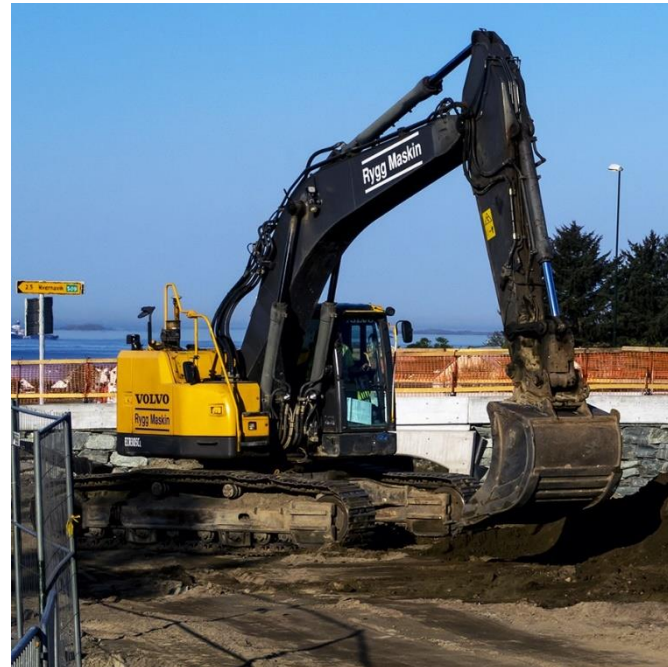
FOR Å FÅ EN GOD LANDSBY, MÅ VI FORME DEN RIKTIG OG MED GOD KVALITET.

## AREALSTRATEGI

*Vi vil:*

- **Ta vare på det grønne.** Vi skal redusere nedbygging av landbruksjord og utnytte arealer som allerede er utbygd bedre. Vi vil også skape enda bedre muligheter for at folk kan ta i bruk grønne kvaliteter som natur og friluftsliv.
- **Sikre god arealutnyttelse,** for å unngå bruk av matjord, skape mer nærhet og mindre transportbehov.
- **Skape gode møteplasser og fellesområder.** Gode plasser for alle med rett avgrensing og skala i forhold til omgivelsene. Vi vil tenke mangfold og flerbruk, slik at plassene i landsbyen kan brukes av mange, til flere ulike aktiviteter.
- **Tenke liv og mennesker først,** så plasser, så bygninger.
- **Prioritere myke trafikanter.** Vi får det samfunnet vi former. Det betyr at vi må forme omgivelsene for å få flere til å sykle og gå. Vi må prioritere tiltak som øker andelen myke trafikanter.
- **Støtte opp om kollektivtrafikken.** Prioritere utbygging i sentrum og nær kollektivaksen.
- **Samle kraften i sentrum.** For å få liv og aktivitet i sentrum, kan vi ikke legge til rette for detaljhandel og aktivitet alle andre steder.
- **Bygge opp om det som er spesielt for Randaberg.** Vi vil bygge på Randabergs identitet som en levende landsby og ta vare på natur- og kulturlandskapet.
- **Legge til rette for at innbyggerne våre kan bo og jobbe i Randaberg.**

*Aktiv,  
attraktiv,  
inkluderende*





# PÅ LANG SIKT

Randaberg skal være en aktiv, attraktiv og inkluderende landsby.

- **En aktiv landsby** tar aktive grep om samfunnsutviklingen.
- **En attraktiv landsby** er god å leve, jobbe, etablere næring, komme på besøk til og være til i.
- **En inkluderende landsby** gir muligheter for at alle kan delta i og bidra til det gode samfunnet.
- **De langsiktige målene** skal støtte opp om arbeidet med visjonen. Under hvert langsiktig mål står det mer om hvordan vi ønsker å styre, og hva som er viktigst å jobbe med nå.
- **For å lykkes med målene** er vi avhengige av et godt samarbeid mellom kommunen, næringslivet, innbyggere og organisasjoner.

LANGSIKTIGE MÅL	DELMÅL
AKTIV	<ul style="list-style-type: none"><li>• Reduksjon av klimagassutslipp</li><li>• Tydelig jordvern</li><li>• Styring av boligbyggingen</li><li>• Samfunnssikkerhet</li><li>• Aktive innbyggere</li></ul>
ATTRAKTIV	<ul style="list-style-type: none"><li>• Et godt sentrum</li><li>• Rent og sunt miljø</li><li>• Et variert kulturliv</li><li>• Rekruttere og beholde kompetanse</li><li>• Mer næring</li></ul>
INKLUDERENDE	<ul style="list-style-type: none"><li>• Steder for alle</li><li>• Styrke et inkluderende arbeidsliv og språkopplæring</li><li>• Muligheter for alle</li></ul>

Tabell: Oversikt over de langsiktige målene.

## EN AKTIV LANDSBY

### **Reduksjon av klimagassutslipp**

- Vekst i trafikken skal fortrinnsvis tas med kollektiv, sykkel og gange - ikke med bil.
- Grønne innkjøp.
- Reduksjon av avfall.
- Fortløpende vurdere nye tiltak basert på årlige klimaregnskap.

### **Tydelig jordvern**

- Bygge tett og legge til rette for omforming av bebygde områder, slik at vi unngår bruk av landbruksjord.
- Prioritere utbygging utenfor dyrket mark.
- Jobbe for langsiktig omforming/transformasjon nær sentrum.

### **Styring av boligbyggingen**

- Målet for befolkningsveksten i Randaberg skal være 1 prosent i snitt per år.
- Boligbyggingen skal skje i samsvar med et boligprogram som prioriterer utbyggingsrekkefølge.

### **Samfunnsikkerhet**

- Forberede kommunen på å håndtere forventede klimaendringer.
- Vedlikeholde og styrke samarbeidet med nabokommunene.
- Møte nye utfordringer som truer samfunnets sikkerhet.

### **Aktive innbyggere**

- Legge til rette for en aktiv og sunn livsstil.
- Legge til rette for aktiviteter i regi av frivillige (Landsbyaktiviteter).
- Skape økt bevissthet og kompetanse om hva som virker positivt inn på helsen.

## EN ATTRAKTIV LANDSBY

### **Et godt sentrum**

- Kommunen, næringslivet og grunneiere må samarbeide om et tett og sterkt sentrum med mye liv.
- Sentrum skal ha plasser og rom der det er godt å være - med mulighet for et bredt spekter av ulike aktiviteter.
- Prioritere utvikling av dagens sentrum foran utvidelse av sentrumsområdet.
- Prioritere tiltak som fremmer økt andel sykkel og gange i sentrum, økt kollektivtilbud og bedre tilrettelegging for å kunne bo og jobbe i Randaberg.



## **Rent og sunt miljø**

- Ta vare på viktige naturtyper og naturmangfold på land og i sjøen.
- Jobbe for rent vann i Hålandsvannet. Det skal være et vann som kan bades i hvert år, og for sportsfiske og rekreasjon. Tilførselene av næringsstoffer til vannet må søkes redusert.
- Rene strender og kyst fri for plast og annet avfall.

## **Et variert kulturliv**

- Sikre et kulturtilbud som inspirerer til opplevelse, deltakelse og utvikling.

- Kulturtilbudet skal sette sosialt felleskap, kulturell kompetanse og nyskaping i fokus.
- Kultur skal styrke stedsutviklingen og skal bidra til å utvikle den grønne landsbyen som et levende samfunn.
- Ta en aktiv tilretteleggerrolle for frivillige og profesjonelle kulturaktører.
- Forvalte kulturminnene i samsvar med egen kommunedelplan for kulturminner.
- Samarbeide med kirken som kulturformidler.

## **Rekruttere og beholde kompetanse**

- Rekruttere riktig antall ansatte med rett

kompetanse til enhver tid.

- Kommunen skal være konkurransedyktig når det gjelder lønn i forhold til nærliggende kommuner.
- Vi vil jobbe for at Randaberg kommune skal være en god arbeidsgiver med godt omdømme, for å beholde ansatte og konkurrere med andre arbeidsgivere ved nyrekruttering.

## **Mer næring**

- Jobbe for å få større andel lokale arbeidsplasser. Det gjelder innenfor sentrum og i de etablerte næringsområdene. Vi må likevel ha regionalt fokus i næringsutviklingen. Med færre arbeidsplasser enn innbyggere i arbeid,

er vi avhengig av at næringslivet går godt for hele regionen.

- Prioritere maritime næringer i Mekjarvik og Dusavik.
- Sikre produksjonsgrunnlaget for landbruksnæringen. Matproduksjon er det viktigste formålet med jorda vår.
- Utvide matnæringen ved å legge til rette for bærekraftig havbruk og nyskapende næringsutvikling på gårdene, på basis av gårdens naturlige-, sosiale- og kulturelle ressurser.
- Utvikle Randaberg som attraktivt tur- og kulturelsemål for regionens innbyggere og tilreisende turister. Maritimt vitensenter i Tungevågen er et sentralt element i kommunens reiselivsutvikling.

RANDABERG KOMMUNE  
KOMMUNEPLANEN  
SMFUNNSDELEN

SEPTEMBER 2018





## EN INKLUDERENDE LANDSBY

---

### **Steder for alle**

- Alle kan ikke delta på lik linje, men alle kan delta. Da må vi sammen jobbe mot at det skal være minst mulig «eksklusiv» bruk av arealer og tilbud. Omgivelsene våre må formes slik at alle kan bruke eller være til stede i dem.
- Vi vil skape flerbruksarenaer, slik at vi får ulike steder og aktiviteter på tvers av alder, kjønn og funksjonsnivå.

### **Styrke et inkluderende arbeidsliv og språkopplæring**

- Styrke inkluderingskompetansen i yrkeslivet.

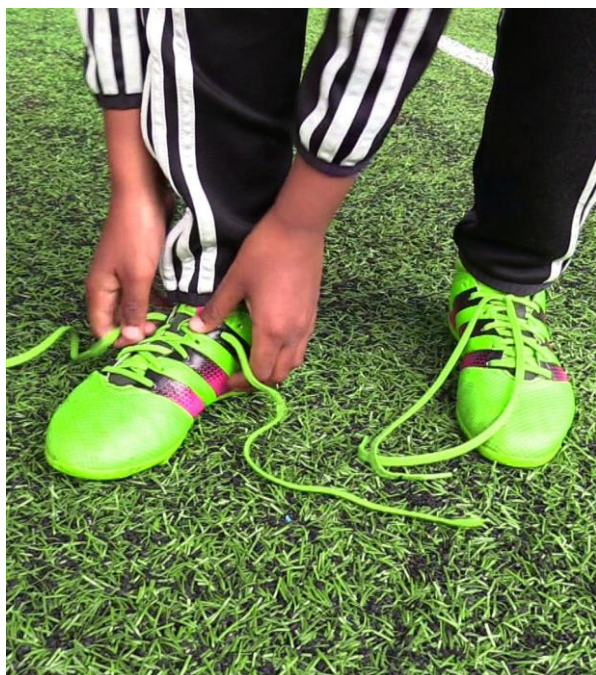
- Optimal bruk av ordninger for å få flere ut i arbeid.
- Tilrettelegge for økt næringslivsetablering i kommunen.
- Bedre språkopplæringen til innvandrere og flyktninger.

### **Muligheter for alle**

- Gi rom for at alle kan bidra i samfunnet ut fra egne ressurser.
- Gi rom for at alle kan delta i samfunnet ut fra egne erfaringer, på tvers av klasse, religiøs, etnisk eller språklig tilhørighet.
- Tilrettelegge for deltagelse i politikk og samfunnsliv for alle.

- Tilrettelegge for at minoritetsgrupper og grupper med lavinntekt opplever å ha samme muligheter til deltagelse i samfunnet og fritidsaktiviteter som alle andre.
- Stimulere barn og unge til deltagelse på ulike arenaer i lokalsamfunnet.
- Kulturfeltet skal brukes som inkluderingsarena.

*Et bedre liv*





# BEDRE FOLKEHELSE

Bedre folkehelse gir et bedre samfunn, og støtter opp om mye av det vi vil oppnå med visjonen og de langsiktige målene.

Derfor har den nye kommuneplanen folkehelse som gjennomgangsmelodi: et stadig tilbakevendende tema gjennom hele planen, uten at folkehelse stadig blir nevnt.

**Bedre folkehelse skal innarbeides i alle kommunens ansvarsområder.**

Dette grepet tas for å forebygge veksten i behov for kommunens velferdstjenester. Bedre helse vil gi bedre livskvalitet for innbyggerne. Samtidig gir bedre folkehelse kommunen en langsiktig mulighet til å frigjøre flere ressurser til andre steder i samfunnet enn et stadig mer krevende helsebudsjett. Det igjen kan gi enda bedre grunnlag for bedre folkehelse og et bedre samfunn.

Folkehelsearbeid handler om samfunnets totale innsats for å styrke initiativ som bidrar til bedre helse og redusert helserisiko.

Folkehelse handler om mye. Vi må ta utgangspunkt i kunnskapen om hvordan helsetilstanden i kommunen er.

Med dette utgangspunktet konsentrerer vi innsatsen rundt **tre utvalgte satsingsområder**:

- **TRIVSEL OG GOD PSYKISK HELSE**
- **LEVENDE NÆRMILJØ**
- **SMARTE OG NYTTIGE LØSNINGER**









*Satsing:*

## FREMME TRIVSEL OG GOD PSYKISK HELSE

GOD PSYKISK HELSE OG TRIVSEL HANDLER OM LIVSKVALITET, Å FØLE SEG VEL MED SEG SELV OG MED ANDRE, OG EVNE TIL Å MESTRE LIVETS UTFORDRINGER.

Folkehelsekartleggingen har de siste årene avdekket et høyere antall unge mellom 15-29 år med psykiske vansker enn i landet forøvrig.

Samme kartlegging viser at det siste året har den voksne befolkningen med psykiske vansker også økt mer enn landsgjennomsnittet.

**Strategier for å følge *dem* opp:**

- MESTRING OG SOSIAL STØTTE
- TRYGGHET OG KOMPETANSE
- UTJEVNE LEVEKÅRSFORSKJELLER
- SIKRE GODE OVERGANGER I LIVET



### *Strategi:*

## MESTRING OG SOSIAL STØTTE

**Mestring er viktig for å utvikle god psykisk helse. De viktigste mestringsmiljøene er barnehage, skole, kulturskole, yrkesliv, frivillige lag og organisasjoner. Et godt mestringmiljø er preget av et godt fellesskap og fravær av mobbing.**

**Sosial støtte er viktig for å oppleve mestring. Sosial støtte handler om nære relasjoner, noen som bryr seg og noen å spørre om hjelp. Sosial støtte gir mulighet for trøst og praktiske råd, hjelp eller økonomisk støtte.**

- Tidlig innsats og lavterskeltilbud som forebygger.
- Læringsmiljøet for barn må la dem få utfolde seg aktivt, bruke evnene sine utfra egne forutsetninger, og la seg motivere og inspirere.
- Barn skal ha reell medvirkning og bli hørt i saker som angår dem.
- Fritidsarenaene skal være trygge og gi sosial trivsel. De skal gi muligheter for aktiv utfoldelse og mestringsopplevelser for alle.



### Strategi:

## TRYGGHET OG KOMPETANSE

**Trygge, kompetente ansatte ser og forstår innbyggeren utfra den enkelte sitt ståsted. Det handler om respekt og verdighet for innbyggeren, og trygghet for at tjenestene gis med god kvalitet. De ansatte må ha god kompetanse i tjenesten de utøver. De ansattes evne til å skape tillit og knytte gode relasjoner er spesielt viktig i forhold til barn.**

- Innbyggerne skal bli møtt med et smil, bli lyttet til, og (forvente å) bli forstått ut fra sin situasjon.
- Innbyggerne skal oppleve trygghet for at ansatte har faglig kompetanse til å se den enkeltes ressurser, gi råd og veiledning og utføre tjenester med god kvalitet.
- Kommunen skal bidra med tidlig hjelp til å styrke foreldrekompetanse, f.eks. gjennom ulike foreldreprogrammer og gjennom et godt foreldresamarbeid i barnehage og skole.
- Ansatte i barnehager, skoler, kulturskole og fritidsklubber skal være trygge og omsorgsfulle voksne med god relasjonskompetanse.

### Strategi:

## UTJEVNE LEVEKÅRS- FORSKJELLER

**Kort utdanning og lav inntekt fører til større risiko for både fysiske og psykiske plager. Helseforskjellene blant folk øker. Utjevning av levekårsforskjeller er et sentralt mål i folkehelsearbeidet.**

- Fattigdom skal avdekkes og utjevnes ved å sørge for at kommunens tilbud gjøres tilgjengelig for alle - uansett hvilke ressurser den enkelte har.
- Like muligheter for alle skal være et gjennomgående mål i alle tjenester. Ressursene skal styres der det er minst fra før.
- Sosiale nettverk og aktiviteter som motvirker utenforskap skal stimuleres og styrkes.
- Klargjøre rettighetene for barn (FNs barnekonvensjon og andre lover) og sørge for at disse blir fulgt.

### Strategi:

## SIKRE GODE OVERGANGER I LIVET

**Gjennom livet vil alle oppleve sårbare overganger mellom livsfaser og livssituasjoner. Det kan være å få barn for første gang, starte i barnehage, skole, yrkeslivet, når pensjonisttilværelsen begynner, **overganger i samliv, overgang i forbindelse med dødsfall, og til opphold i helseinstitusjoner. Overgangene må oppleves trygge, forutsigbare og være tilpasset konkrete behov.****

- Det er de voksnes ansvar å legge til rette for gode overganger for barn og ha fokus på de utfordringer de innebærer.
- Systematisk tverrfaglig samarbeid er en forutsetning for en helhetlig innsats. Dette skal styrkes, økes, og forbedres.
- En god overgang skal bygge på tydelig dialog og klar ansvarsfordeling mellom alle involverte.
- God informasjon og medvirkning skal sikre forutsigbarhet.

# Satsing: FREMME LEVENDE NÆRMILJØ

GODE BOMILJØ, NABOLAG OG NÆROMRÅDER FREMMER TRIVSEL OG KAN MOTVIRKE SOSIALE HELSEFORSKJELLER.

Tilbud og tiltak som kan styrke gode naborelasjoner gir bedre følelse av tilhørighet. Gata bør være en møteplass, ikke en parkeringsplass. Lekeplasser og uterom bør utformes som attraktive samlingssteder, der det er tilbud for alle, både voksne, eldre og barn.

## **Plassene må tilrettelegges like mye for sosial samhandling som for lek.**

En kartlegging blant ungdom i Randaberg viser at sosialt fellesskap og aktiviteter er de viktigste kvalitetene i et nærmiljø. Barnas naturlige lekeplasser, som ikke er opparbeidet av voksne, er viktige å ta vare på.

Det fysiske miljøet har betydning for deltakelse, fellesskap og trivsel. Forskning viser at grønne areal har stor betydning for folks trivsel. De som liker omgivelsene de bor i rapporterer om mer positive følelser, mer interesse for samfunnet og økt opplevelse av tilhørighet.

Deltakelse fra beboerne i hvordan ens eget nærmiljø skal utformes er med å skape identitet og fellesskap.

Medvirkning er viktig for å lykkes i å skape levende nærmiljøer. Resultatet har bedre muligheter for å bli vellykket når brukerne av området, både barn og voksne, selv er med i planleggingen og utformingen.

Barn og unge i Randaberg har uttalt seg tydelig at de ønsker å bli sett og hørt i kommunale planprosesser som angår dem.

## **Strategier for å følge opp:**

- STYRKE SOSIALE MØTEPLASSER OG INKLUDERENDE FELLESSKAP
- GOD TILGJENGELIGHET TIL FRIOMRÅDER OG TURVEINETT
- STIMULERE FRIVILLIGHETEN



### *Strategi:*

## STYRKE SOSIALE MØTEPLASSER OG INKLUDERENDE FELLESSKAP

**Felles møteplasser skaper kontakt mellom folk, og personlig kjennskap kan motvirke fordommer og frykt for det ukjente. Innbyggere med ulike funksjonsevne, seksuell legning, livssyn eller kultur kan oppleve diskriminering og utenforskap. Et inkluderende fellesskap forebygger ensomhet og utenforskap. Det er i det gode fellesskapet at vi skaper vår identitet og opplever å kjenne oss betydningsfulle.**

- Bygninger og uteområder skal gi rom for alle på tvers av alder og funksjonsnivå.
- Tilrettelegge for flere egenorganiserte aktiviteter med hovedformål sosialt samvær.
- Samlokalisere varierte tilbud som gir større mulighet for kontakt og toleranse mellom folk.
- Styrke sosiale nettverk på tvers av alder og funksjonsnivå i samarbeid med frivillige.
- Tilrettelegge for flere åpne uformelle møteplasser.

### *Strategi:*

## GOD TILGJENGELIGHET TIL FRIOMRÅDER OG TURVEINETT

**Naturopplevelser bidrar til rekreasjon og stimulerer. Aktiviteter i naturen og i nærmiljøet skåres høgest av det folk ønsker å gjøre mer av i hverdagen.**

**Barn og unge, voksne og eldre er mer fysisk aktive dersom grøntområder ligger i nærheten av hjemmet. Nærhet er særlig viktig for små barn og eldre som har mindre rekkevidde.**

- Vi vil sikre og tilrettelegge for et nettverk av turveier, veier og stier som kobler boligområder, sentrum- og fri-luftsområder sammen.
- Nettet utformes med jevnlig treffpunkt av ulike størrelse og med forskjellige funksjoner, som møteplasser, lekeplasser, treningsapparater, piknikparker – kort sagt opplevelser som stimulerer folk til å komme seg ut i frisk luft.
- Turstiene og grøntareal skal være godt vedlikeholdt.
- Det skal også være god merking og informasjon om tilbudet.

### *Strategi:*

## STIMULERE FRIVILLIGHETEN

**Frivilligheten fyller viktige samfunnsfunksjoner. De skaper nettverk, gir sosial støtte, tilhørighet, varme og liv. Frivillige arenaer er kulturbærere og kunnskapsformidlere og spiller en viktig rolle i det helsefremmende og forebyggende arbeidet.**

- Kommunen må sammen med frivilligheten utarbeide en helhetlig frivillighetspolitikk som sørger for å styrke og stimulere frivilligheten i form av kunnskap og kompetanse, ressurser og samhandling.
- Det skal være enkelt å være frivillig og enkelt å starte og drive en frivillig organisasjon.
- Motivere og mobilisere det ubrukte potensialet for frivillighet i befolkningen.
- Prioritere åpne tilbud med lav terskel for deltakelse som når det brede lag av befolkningen.

# *Satsing:* FREMME SMARTE OG NYTTIGE LØSNINGER

VI TRENGER NYE LØSNINGER OG NYE ARBEIDSMÅTER FOR Å MØTE FRAMTIDENS UTFORDRINGER.

Vi vil videre fra servicesamfunnet, der kommunen leverer tjenester, og over til felleskapssamfunnet, der kommunen, innbyggere og næringsliv bidrar til å løse behov.

**Samtidig kan nye måter å jobbe på forenkle tjenesteflyten og gjøre tjenester mer brukervennlige.**

Digitalisering og teknologi kan gi bedre tjenester gjennom økt kommunikasjon, bedre mestringsevne og mer selvstendighet. For å ivareta den personlige kontakten vil vi jobbe for at digital kommunikasjon skal bidra til økt samhandling mellom kommunen, innbyggerne og næringslivet.

Å jobbe smart og nyttig handler om å gjøre hverdagen enklere og om å frigjøre ressurser til det som er viktigst.

**Vi skal tenke nytt for å gjøre kommunen enda bedre å bo og jobbe i.**

**Strategier for å følge opp:**

- SAMSKAPING
- GRØNN FERDSEL
- TEKNOLOGI FOR LÆRING OG SELVSTENDIGHET



## *Strategi:* SAMSKAPING

**Samskaping handler om at vi skaper framtiden sammen, og at vi er avhengig av hverandre for å skape et godt felleskap og en god kommune. Verdien ligger i å få til noe sammen som ikke er mulig å oppnå hver for seg.**

- Innbyggere skal være med på å forme tjenester og løsninger.
- Kommunen skal møte innbyggerne som ansvarlige samfunnsaktører, som bidrar med egne ressurser.
- Vi skal først se på hva behovene er, før vi utvikler løsningene sammen. Vi vil synliggjøre hva innbyggerne kan forvente av kommunen, og motsatt. og dermed synliggjøre hva innbyggerne våre kan bidra med.
- Vi vil skape en kultur der kommunen, innbyggere, organisasjoner og næringsliv samarbeider om samfunnsutvikling og bedre tjenester, og spiller hverandre gode.

## *Strategi:* GRØNN FERDSEL

**Hvis flere går eller sykler, oppnår vi både klimagevinst, bedre folkehelse og triveligere miljø. Det samme gjelder kollektivtransport, der gange eller sykkel er en naturlig del av reisen.**

**Randaberg har, med sine korte avstander, et stort potensiale. For å oppnå dette, må det gjøres enklere å velge bort bilen. Grønn ferdsel må være smart ferdsel!**

- Gange og sykkel gjøres mer attraktivt og prioriteres.
- Nye funksjoner i kommunen må få en god plassering i forhold til gang- og sykkelnett og kollektivtraseer.

## *Strategi:* TEKNOLOGI FOR LÆRING OG SELVSTENDIGHET

**Teknologi endrer samfunnet, løser behov og gir nye muligheter. Utviklingen skjer så fort at ingen har full oversikt over retningen vi tar. Vi vil rette innsatsen og bruke teknologi som gjør hverdagen enklere og som kan frigjøre ressurser til der det er størst behov.**

Innbyggere skal være med på å forme tjenester og løsninger.

Vi skal bruke teknologien som:

- Forbedrer kommunikasjon.
- Redskap for læring i barnehage og skole.
- Øker mestring og samfunnsdeltakelse.
- Gir mennesker mulighet til å klare seg selv bedre.
- Gir eldre mulighet til å bo lenger hjemme.
- Kan forebygge ensomhet og isolasjon.

RANDABERG KOMMUNE  
KOMMUNEPLANEN  
SMFUNNSDELEN

SEPTEMBER 2018





# Oppfølging av kommuneplanen

Vi må først bestemme hvor vi vil, før vi gjør tiltak som får oss dit. Derfor handler kommuneplanen ikke om tiltak og konkrete forhold. Den handler om retning. Hvordan vi løser det, og tar det videre, avgjøres i andre planer og i handlings- og økonomiplaner.

## **Handling og økonomi**

Vi vil skape tettere kobling mellom kommuneplanen og økonomi. Samfunnsdelen skal følges opp gjennom en årlig handlings- og økonomiplan. Denne blir som dagens økonomiplan, men mer koblet opp mot hvilke handlinger og tiltak vi vil gjøre for å komme nærmere målene i kommuneplanen. Her må vi prioritere hvordan vi følger opp, sette av midler og legge inn tiltak som hjelper oss å nå målene.

## **Føringer for andre planer og vedtak**

Både kommuneplanens samfunnsdel og arealdelen gir føringer for videre planarbeid i kommunen, som tema-planer, reguleringsplaner og virksomhetsplaner. Det betyr ikke at alle planer og vedtak skal bygges rett på kommuneplanen. Vi trenger også planer som løser tema mer inngående enn det en kommuneplan kan.

**Likevel skal alle planer forankres i kommuneplanen og være i tråd med retningen kommune-**

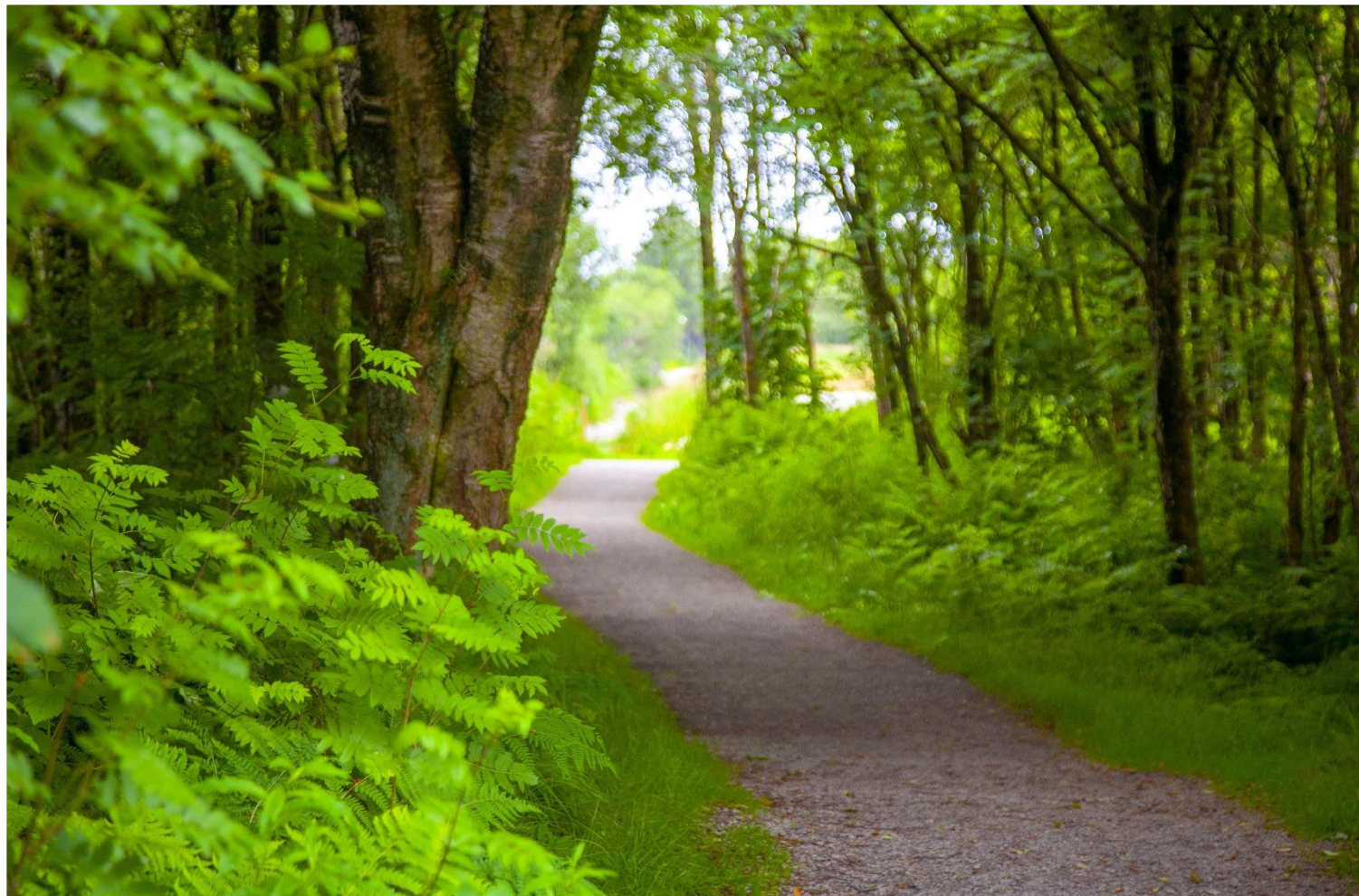
**planen har lagt opp for Randaberg.**

## **Evaluering**

Verden - og Randaberg - endres hele tiden. Derfor er det viktig at kommuneplanen er oppdatert og holder oss på rett spor. Planen skal evalueres minst hvert fjerde år, som en del av kommunens planstrategi.

Planstrategien vedtas senest innen ett år etter konstituering av nytt kommunestyre. I planstrategien skal det tas stilling til om kommuneplanen skal endres. Det kan hende vi må justere kursen, eller kanskje ser vi nye og bedre måter å komme oss dit vi vil på.

De langsiktige målene evalueres hvert fjerde år. Strategien (folkehelsesatsingen) evalueres hvert år.



**Les mer på vår hjemmeside:**  
[www.randaberg.kommune.no/kommuneplan](http://www.randaberg.kommune.no/kommuneplan)