



Randabergbarnehagene 2024 - 2032

KVALITET OG KOMPETANSE



INNHold

- Innledning
- Forankring og metodisk grunnlag
- Fagdel
- Grunnlags- og styringsdokumenter
- Kompetanseplan
- Ressursbanken

Innledning

Randabergbarnehagene 2024-2032 er en langsiktig kvalitet- og kompetansedokument for barnehagesektoren i Randaberg som bygger på lovverk, nasjonale og regionale føringer. Videre er arbeidet forankret i kommuneplanen i Randaberg med spesielt fokus på barnehagens betydning for folkehelse. Dokumentet omfatter først og fremst det som defineres som barnehagebasert kvalitet og kompetanseutvikling og retter seg mot alle ansatte og barnehagemiljøet som helhet.

Randabergbarnehagene kvalitet og kompetanse 2024-2032 består av tre deler. En fagdel som dekker hele perioden, med fire valgte kjernekomponenter for perioden 2024-2028. Del to er en kompetanseplan med rullerende og årlige tiltak, og del tre er en nettressurs som blir en ressursbank for barnehagene i sitt arbeid. I [Ressursbanken](#) vil det være tilgjengelige kvalitetsverktøy til bruk for barnehagene. Grunnlags- og styringsdokumentene som planen bygger på ligger som lenker til slutt i fagdelen.

Randabergbarnehagene og Kvitsøy barnehage er i partnerskap og samarbeid med utdannings og forskningsfeltet ved Universitetet i Stavanger. I partnerskapet utvikler barnehagene egen praksis basert på forskningsbasert kunnskap og UiS får praksisnær kunnskap som videreutvikler utdanningsløpene.



Kommunalsjef Oppvekst Petter A.Hagen

“Utviklingsplan/strategi for Randabergbarnehagene er en viktig og langsiktig strategi for å sikre best mulig kvalitet og en best mulig start i utdanningsløpet for alle barn i Randaberg. Den bygger på et langsiktig og grundig arbeid av dedikerte ledere og medarbeidere i kommunens barnehagesektor gjennom mange år. Foreldre rapporterer om høy trivsel for sine barn i Randabergbarnehagene. Slik ønsker vi at det skal være også i fortsettelsen og denne strategien/planen er et solid fundament for å sikre det faglige arbeidet i hver barnehage. »



Forankring og metodisk grunnlag

Randabergbarnehagene kvalitet og kompetanse 2024-2032 bygger på kjente elementer fra "Være Sammen" satsingen i tidsperioden 2016-2023 og føringer fra Lokal ordning for kompetanseutvikling for barnehage og skole i Rogaland (tidl. REKOM)

Utarbeidelsen av dokumentet og valg av kjernekomponenter har vært gjort av en arbeidsgruppe bestående av styrere/assisterende styrer, representanter fra UiS (i partnerskapet) oppvekstsjef Kvitsøy, folkehelsekoordinator og leder styrket barnehage. Det har vært to referansegrupper. En gruppe der fagforeninger og representanter fra tverrfaglige instanser sammen med pedagogiske ledere har vært med. I tillegg har Barnehageleder-møter (private og kommunale styrere) være referansegruppe. Styringsgruppen har vært oppvekstsjefens lederteam. Hver måned har det vært sendt ut nyhetsbrevet «Oppdatert» for å forankre prosessene og få innspill fra ansatte i barnehagene, foreldre, de tverrfaglige instansene og andre samarbeidspartner. Arbeidet med implementering av valgte kjernekomponenter vil prege eksisterende strukturer og møtepunkt for barnehagene de neste 4 årene.





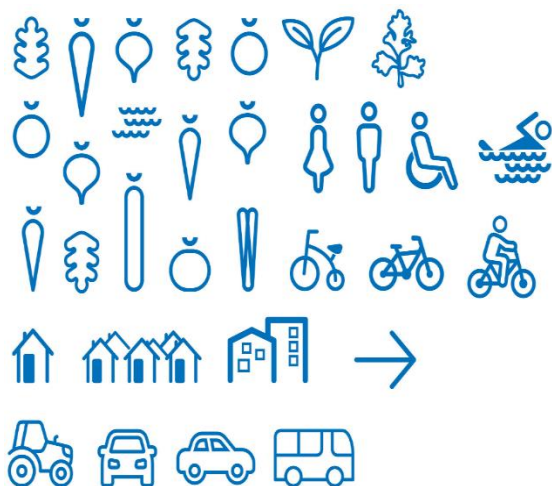
FAGDEL

«Barnehagens samfunnsmandat er, i samarbeid og forståelse med hjemmet, å ivareta barnas behov for omsorg og lek og fremme læring og dannelse som grunnlag for allsidig utvikling. Lek, omsorg, læring og dannelse skal ses i sammenheng.

Å møte individets behov for omsorg, trygghet, tilhørighet og anerkjennelse og sikre at barna får ta del i og medvirke i fellesskapet, er viktige verdier som skal gjenspeiles i barnehagen. Barnehagen skal fremme demokrati, mangfold og gjensidig respekt, likestilling, bærekraftig utvikling, livsmestring og helse.»

Rammeplan for barnehagen

Verdier fra kommuneplanen:



AKTIV- barn skal møte engasjerte og aktive ansatte som er nær til stede og kan oppdage og håndtere utenforskap.

ATTRAKTIV- barn skal møte positive, fremoverlente ansatte som skaper en hverdag fylt med trygghet, glede og humor.

INKLUDERENDE- hvert barn og ansatte skal kjenne at de hører til som en betydningsfull del av fellesskapet i barnehagen.

Felles plattform:

I Randabergbarnehagene skal barn oppleve tilhørighet og fellesskap, lek og læring sammen med kompetente ansatte

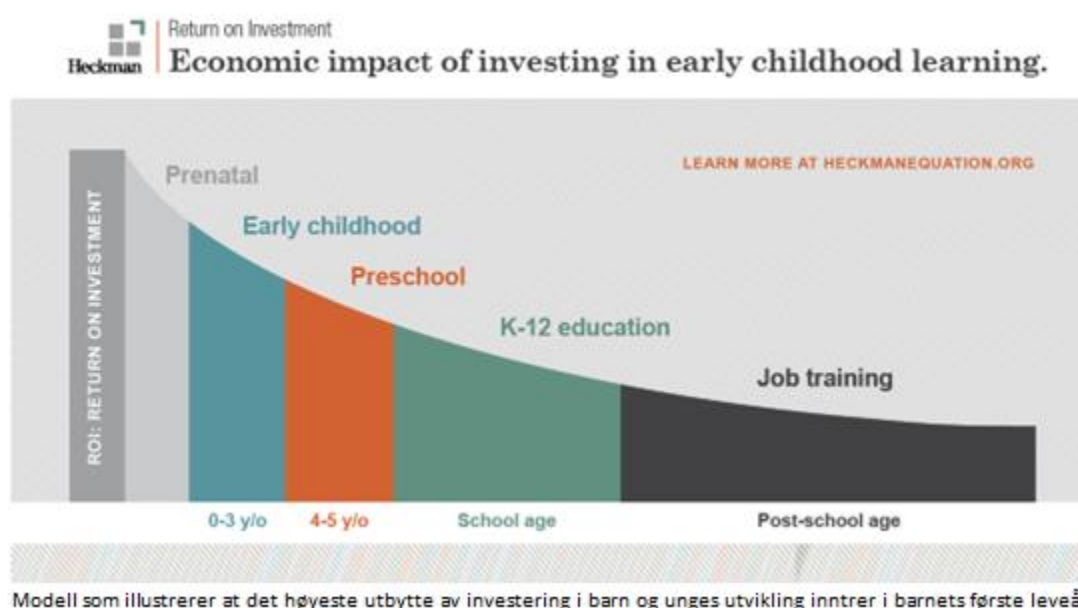
Kjernekomponenter for perioden 2024-2028:

- Lek
- Trygt og godt barnehagemiljø
- Inkluderende fellesskap
- Bærekraftig utvikling



Randabergbarnehagen kvalitet- og kompetanse 2024-2032 vil synliggjøre barnehagens mål og prioriteringer kommende periode. Gjennom valgte kjernekomponenter; lek, inkluderende fellesskap, trygt og godt barnehagemiljø og bærekraftig utvikling legges grunnlaget for en god barndom. Barnehage har en positiv innvirkning på samfunnet ved å bidra til sosial utjevning, bedre folkehelse og fremme barns helhetlige utvikling og dermed en god investering for fremtiden.

James J. Heckman er en amerikansk økonom og nobelprisvinner. Han har, med modellen under, vist hvordan det høyeste utbytte av investering i barn og unge fungerer og utvikling inntreffer i barnets første leveår. Som en del av hans arbeid vises det også til hvordan samfunnet bruker en stor grad av sine ressurser for sent til å sikre best mulig utfall av sine investeringer i barns oppvekst.



**Barnehage gir grunnlaget for barnets muligheter videre i livet, både i skole og i arbeidslivet.
Å gi alle barn et godt barnehagetilbud er noe av det viktigste vi kan gjøre.**

Å skape gode rammer for oppvekst og utvikling til barn er en av de viktigste oppgavene i samfunnet. En god oppvekst kan beskrives som en tilværelse preget av trygg og stabil tilknytning til omsorgspersoner, gode voksenmodeller og velfungerende barnehage, skole og nærmiljø. For at barn og unge skal oppleve mestring og bygge ressurser er det viktig å

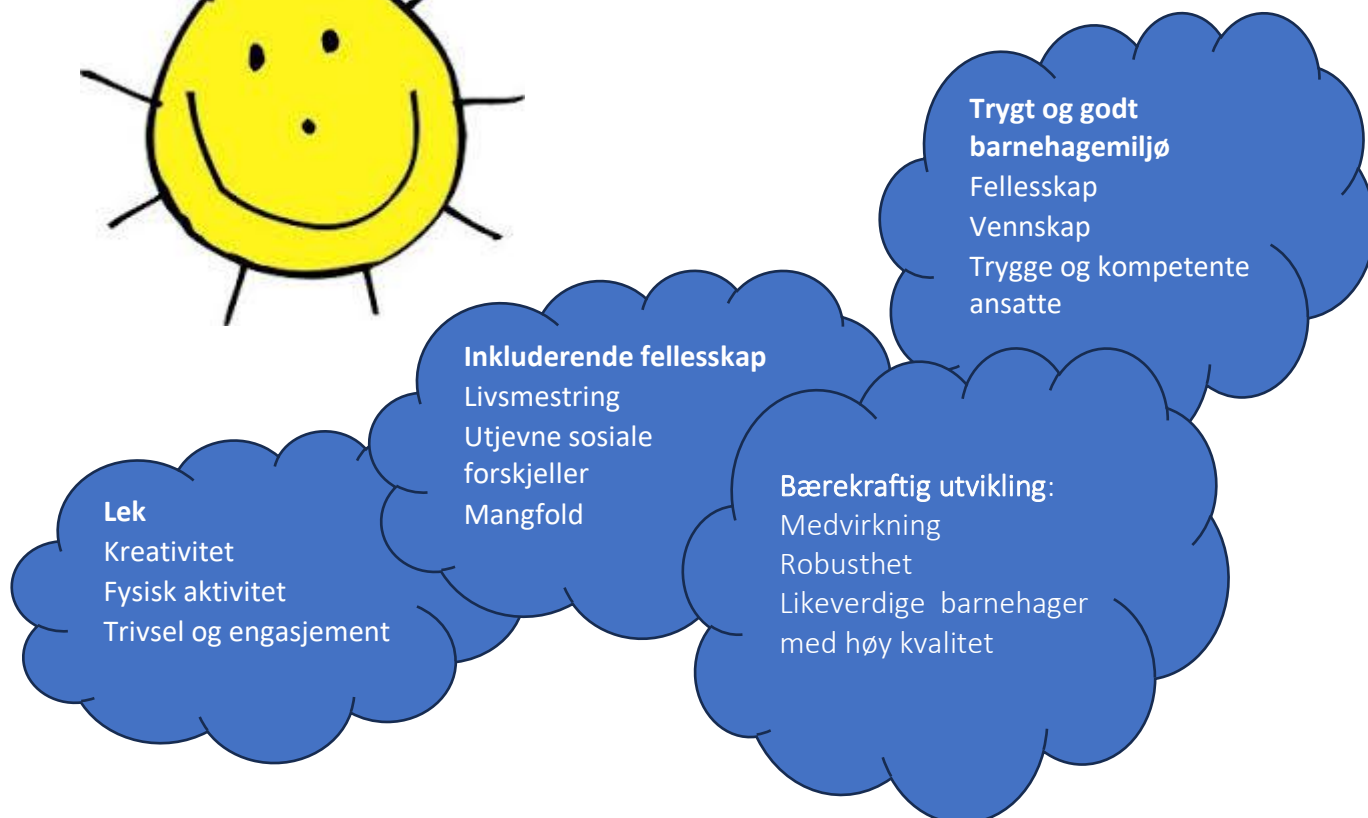
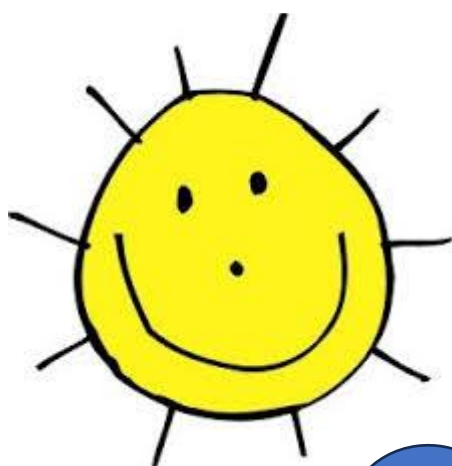


utvikle deres selvfølelse og egenverd, og spesielt følelsen av å kunne mestre hverdagslivets utfordringer og problemer.

Barnehagen, hvor barn tilbringer mye tid, er en sentral arena for deres oppvekstmiljø. Barnehagene har en viktig helsefremmende og forebyggende rolle, og bidrar til å redusere sosiale forskjeller, noe som er sentralt i folkehelseperspektivet.

Barnehagen gir barn og unge kunnskap og ferdigheter som er nødvendige for senere utdanning og deltakelse i samfunnet.

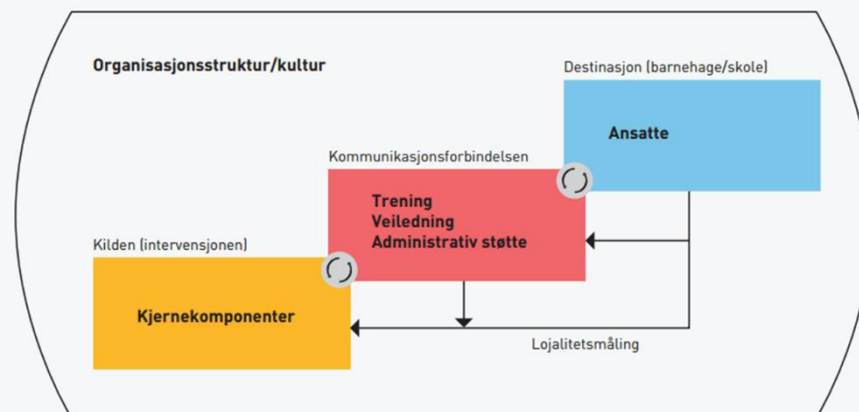
Folkehelseperspektivet skal innarbeides i alle ansvarsområder i kommunen, derfor er kjernekomponentene definert gjennom folkehelseperspektivet.



Implementering og forankring

Fixsen sin modell fra 2005 viser en oversikt over hvor kompleks en endringsprosess er i en organisasjon som en barnehage. Alle disse temaene må barnehagen som organisasjon orienterer seg i og håndtere når en jobber med kvalitet, kapasitet og endringsarbeid. Modellen gir også en forståelse av barnehagen som system og hvor mange faktorer som samspiller når noe skal utvikles.

Fig.1 Rammeverk for implementering. (Fixsen m.fl. 2005).



Kilden- intervensjonen:

Innhold i fire kjernekomponenter implementeres i barnehagene. De er knyttet til nasjonale og regionale satsinger og er valgt i en bred prosess sammen med alle barnehagene, samarbeidsinstanser og partnere fra UiS.

Kjernekomponent:

Utgjør hovedinnholdet og skal være kjent av alle ansatte

Kommunikasjonsforbindelsen:

Hvordan innholdet skal omsettes og innføres i barnehagen.

Det er tilført element i tillegg til «veiledning, trening og administrativ støtte».

Disse elementene er som følger:

- Felles fagdager med deling på tvers
- Lærende nettverk på tvers i faste strukturer
- Profesjonelle læringsfelleskap i egen barnehage
- Ledernetverk på tvers



- Kompetanseplan i egen barnehage
- Kvalitetsverktøy

Lojalitetsmåling

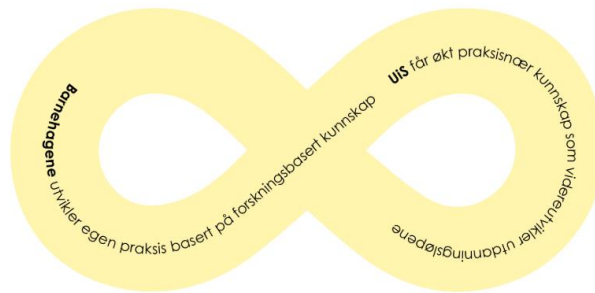
De ansattes lojalitet til kjernekomponentene er en avgjørende faktor for at intervensjonen skal lykkes. God ledelse og grundig forankring basert på barnehagebasert utvikling er forutsetninger for dette. Kvalitetsverktøy og barnehagens egen kompetanseplan sikrer forankring, eierskap og kvalitet i den enkelte enhet.

Kvalitet i barnehagen

Kvalitet er et sentralt begrep i barnehagene i Randaberg. Gode barnehager kjennetegnes bl.a. av høy kompetanse og godt samarbeid. Personalets tilrettelegging for barns helhetlige læring og utvikling, medvirkning og trivsel er sentralt. Barnehagebasert kvalitet og kompetanseutvikling er utviklingsarbeid som involverer hele personalet. Kvalitetsarbeid i barnehagene er viktig for å sikre en god og trygg oppvekst for barna og bygge og videreutvikle kapasitet og kompetanse hos alle ansatte. Gjennom fagdager, felles kompetanseplan for barnehagene og tilrettelegge for læringsfelleskap på tvers er ansvaret hos barnehagesektoren sentralt. Dette er tilbud for alle kommunale og private barnehager i kommunen. Arbeidet de neste 4 årene er beskrevet i kompetanseplanen. I tillegg finnes en mal til bruk for implementering og profesjonelle læringsfelleskap innad i hver barnehage. For at barnehagene skal få hjelp til kvalitetsarbeidet i egen barnehage vil det bli verktøy tilgjengelig i nettressursen "Ressursbank" som bygger på evaluering av praksis, pedagogisk refleksjon og ståstedanalyser. Kvalitetsverktøy vil bli videreutviklet i partnerskapet mellom utdanning og forskningsfeltet og barnehagene i Randaberg.

Lokal kompetanseutvikling for barnehage og skole(tidl. REKOM)

Randaberg deltar i lokal tilskudd og kompetansordning i Midt- Rogaland sammen med kommunene Kvitsøy, Stavanger, Sola, Hjelmeland og Strand. Ordningen legger til rette for erfaringsdeling, refleksjon og utfordrer egen praksis i profesjonelle lærende felleskap. Dette skjer i partnerskap med utdannings og forskningsfeltet. Randaberg har partnere tilknyttet UiS og Læringsmiljøsentret.



Kompetanseløftet for spesialpedagogikk og inkluderende praksis i barnehagene

Kompetanseløftet er del av tilskuddsordningen og den skal bygge på lokale vurderinger i samarbeid med utdanning og forskningsfeltet.

Det er en nasjonal satsing i Norge som har som mål å styrke kompetansen blant ansatte i barnehagesektoren innen spesialpedagogikk og inkluderende praksis. Gjennom ulike opplæringstiltak og ressurser ønsker man å sikre at alle barn, uavhengig av bakgrunn og forutsetninger, får et tilpasset og inkluderende barnehagetilbud. Kompetanseløftet legger vekt på å utvikle kunnskap og ferdigheter som er nødvendige for å møte ulike utfordringer og behov blant barna, og bidra til at alle barn opplever mestring og trivsel i barnehagen. Kompetansestrategien omfatter alle som jobber i laget rundt barnet i Randaberg.

«Alle barn og unge skal få mulighet til utvikling, mestring, læring og trivsel- uavhengig av sine forutsetninger»

Foreldresamarbeid

Det er en stor overgang for barn å begynne i barnehagen og foreldresamarbeidet er en del av barnehagens kvalitet og kompetanse. Dette bidrar til helhet og sammenheng på tvers av barnets ulike utviklingsarenaer. For sårbare grupper vil foreldresamarbeid og en barnehage med høy kvalitet kunne fungere som en beskyttende faktor. Et godt foreldresamarbeid i seg selv fremmer barns trivsel og tilhørighet i barnehagen. Barnehagen tilbyr foreldreveiledning gjennom foreldresamtaler og tiltaket Barnehagelaget, et lavterskel tilbud for alle foreldre. Det legges til rette for at foreldre kan medvirke i samarbeidsutvalg, foreldremøter, foreldresamtaler og sosiale arrangement gjennom barnehagens egen årsplan.

Styrket barnehage

Enheten leverer tjenester som spesialpedagogisk hjelp, flerspråklig arbeid og foreldreveiledning til barnehagene. Gjennom tett samarbeid med PPT jobbes det i tillegg med kompetanseheving i barnehagene både på system og individnivå gjennom lærende



nettverk. Kompetansehevingen tar utgangspunkt i føringer i Kompetanseløftet for spesialpedagogikk og inkluderende praksis.

Flerspråklig arbeid

Randaberg mottar tilskudd for å styrke språkutviklingen blant flerspråklige barn i barnehagene. Tilskudd brukes til flerspråklig team som utfører språkarbeid i barnehagene, veiledning til ansatte, oppfølging av nyankomne flyktninger, pedagogisk materiell og nettressursen BASEN for ansatte i barnehagene.

Barnehagenes samarbeid med andre instanser

I samarbeidet med tverrfaglige instanser vil barnehagene jobbe med økt kunnskap hos de ansatte og at de ansatte har kjennskap til kommunens tiltaksarbeid. Det er utarbeidet veiledere, rutiner og oppfølgingsplaner som tilrettelegger for samarbeid i laget rundt barnet. Her er oversikt over ulike veiledere slik at samhandlingen skal være målrettet og treffsikker til barnets beste:

- Veileder overgang hjem/barnehage
- Veileder overgang barnehage/ skole
- Veileder for å forebygge krenkelser, vold og overgrep mot barn
- Aktivitetsplikt for trygt og godt barnehagemiljø
- Oppfølging av barn med autismespekterforstyrrelse i barnehage

Grunnlags- og styringsdokumenter

[FNs Barnekonvensjon](#)

[Lov om barnehager](#)

[Rammeplanen for barnehager](#)

[Barnehagen for en ny tid -Nasjonal barnehagestrategi for barnehager mot 2030](#)

[Kommuneplanen i Randaberg](#)

[Et jevnere utdanningsløp](#)



**KOMPETANSEPLAN**

Kompetansetiltak – rullerende					
Hva	Kjernekomponent	Når	Hvem	Tema	Ansvar
Nyansattsamling	Alle kjernekomponentene	Hver høst	Nyansatte	Grunnleggende kunnskap om Randabergbarnehagene kvalitet og kompetanse	Fagsjef barnehage og styrerne
Lærende nettverk	Alle kjernekomponenter	2 g pr halvår	Alle ansatte	Alle kjernekomponenter	Fagsjef barnehage og styrerne
Ledernetttverk	Alle kjernekomponentene	Annenhver måned	Styrergruppen	Aktuelle tema	Fagsjef barnehage og styrerne i partnerskap med UiS
Profesjonelle læringsfelleskap i hver barnehage	Alle kjernekomponenter	Barnehagens egne planer	Styrer	Aktuelle tema i tråd med barnehagens egen kompetanseplan	Styrer og pedagogiske ledere
Lærende nettverk IUP/evaluering	Inkluderende felleskap Kompetanseløftet for Inkluderende praksis og spesialpedagogikk	Hver høst	Ped.ledere	Workshop om IUP/evaluering	Styrket barnehage
ASF- opplæring autismspekterforstyrrelser	Inkluderende felleskap Kompetanseløftet for Inkluderende praksis og spesialpedagogikk	Etter behov i enkeltbarnehager	Hele barnehagen	Grunnleggende kunnskap ASF i det allmenpedagogiske arbeidet i barnehagen	PPT og styrket barnehage
Lærende nettverk Autismspekterforstyrrelse	Inkluderende felleskap Kompetanseløftet for Inkluderende praksis og spesialpedagogikk	4 ganger pr år	Aktuelle ansatte	Nettverk for ansatte som jobber med ASF	PPT og styrket barnehage
Kompetanse og veiledning i tråd med lokal plan: «Plan for oppfølging av	Inkluderende praksis og spesialpedagogikk	Etter behov	Aktuelle barnehager	Grunnbemanning aktuell avdeling	



autismespekterforstyrrelser i barnehagen»					
ASK Lærende nettverk	Inkluderende felleskap Kompetanseløftet for Inkluderende praksis og spesialpedagogikk	Etter behov	Alle ansatte	Ulike tema innenfor alternativ og supplerende kommunikasjon(bildestøtte, programvare, TTT, Talemaskiner mv.)	Styrket barnehage



Kompetanseplan årlig					
Fagdag	Lek	2.januar 2024	Alle ansatte	Lek i barnehage v/ Kari Pape	Barnehagestyrerne
Lærende nettverk	Lek v/ Alise Våge PPT	Februar/mars 2024	Alle ansatte	Lek	Fagsjef barnehage
Planleggingsdag med parallellseminar	Trygt og godt barnehagemiljø v/ UiS Janken Sæbø Parallellseminar med ansatte fra barnehagene og samarbeidsinstanser	16.august 2024	Alle ansatte	Voksne som krenker barn	Arbeidsgruppe
Lærende nettverk høsten 2024	Trygt og godt barnehagemiljø	Høsten 2024	Ped.ledere		Fagsjef barnehage og styrerne
REKOM MIDT-samling felles med samarbeidskommuner	Aktuelt tema	30. og 31. oktober	Ped.ledere	Aktuelt tema	Rekom Midt
Planleggingsdag 2025, 2026,2027,2028	Alle kjernekomponenter	2025- 2028	Alle ansatte	Tema knyttet til kjernekomponenter	Fagsjef barnehage og styrerne

Del 3**RESSURSBANK**[Ressursbanken](#)



Randaberg kommune

Sammen skaper vi den grønne landsbyen