

# Virksomhetsplan

2024-2028

Solbakken barnehage

Fjellheim barnehage

«Jeg er liten jeg,  
men jeg våger meg»



**Randaberg kommune**

Sammen skaper vi den grønne landsbyen

# Innholdsfortegnelse

Side	Innhold	Side	Innhold
s. 3	Velkommen	s. 24	Bærekraftig utvikling
s. 4	Fjellheim barnehage	s. 26	Danning
s. 5	Solbakken barnehage	s.27	Omsorg
s. 6	Styrende dokumenter	s. 28	Lek og læring
s. 7	Rammer og styringsverk	s. 36	Inkludering
s. 8	Den grønne landsbyen	s. 38	Godt språkstimulerende miljø
s. 10	Ansvar og roller	s. 40	Medvirkning
s. 11	Barnehagen som pedagogisk virksomhet	s. 43	Tverrfaglig samarbeid
s. 13	Barnehagens arbeidsmåter og faglige innhold	s. 44	Samarbeid mellom hjem og barnehage
s. 14	Trafikksikkerhet	s. 47	Overgang hjem-barnehage
s. 16	Mat i barnehagen	s. 49	Overgang til stor avdeling
s. 17	Visjon	s. 50	Overgang: barnehage - skole
s. 18	Verdier	s. 52	Utvikling og kompetanseheving
s. 19	Aktivitetsplikt	s. 53	Tradisjoner
s. 20	Livsmestring og helse	s.55	Være sammen
s. 21	Barnesyn	s. 56	Møteplasser
s. 22	Likeverd og mangfold		
s. 23	Barnehagens ivaretagelse av barn med særskilte behov		

# Velkommen

**Velkommen til Fjellheim og Solbakken barnehage. Her er barn, foresatte, samarbeidspartnere og besøkende hjertelig velkomne.**

Barnehagene er åpen fra kl. 7.15 til kl. 16.30.

Noen uker i juli måned hvert år slår vi oss sammen. Ved behov slår vi oss også sammen dagene før påske, og dagene mellom jul og nyttår. Uke 28 og 29 er de kommunale barnehagene i Randaberg kommune stengt.

Barnehagen driftes etter lovfestet norm for bemanning og pedagogtetthet.

Fjellheim og Solbakken barnehage drives av samme styrergruppe: styrer og ass.styrer.



Styrer:

Jeanette Kolnes Jekteberg



Assisterende styrer:

Tordis Elisabeth Økland

Barnehagene har et tett samarbeid med felles ledermøter, planleggingsdager og personalmøter.

Følg oss på Facebook og Instagram



# Fjellheim barnehage



Fjellheim barnehage ligger på nedre Grødem, tett tilknyttet boligområde, med mange fine turområder like i nærheten. Barnehagen startet opp høsten 1989 og er nå den eldste av kommunens barnehager. Vi har 2 avdelinger for barn i alderen 1-6 år, avdeling Hare 1-3 år og avdeling Ekorn 3-6 år.

Barnehagen har totalt 41 enheter, antall barn varierer ut fra oppholdstid og barnas alder.

De ansatte i barnehagen preges av stor stabilitet, og dere vil oppdage at vi er en personalgruppe som trives i jobben vår, - i en barnehage med mye omsorg og glede.

## **Personalet:**

**Styrer:** Jeanette Kolnes Jekteberg

**Assisterende styrer:** Tordis Elisabeth Økland

## **Pedagogisk ledere:**

Melanie Jane Økland

Tonje Ørke

Jan Mikal Aagenes

## **Fagarbeidere:**

Maria Carmen Perez

Mumina Dahir

## **Assistent:**

Randi Galta

Jørgen Goa

Mervat Abbas

# Solbakken barnehage



Solbakken barnehage har 6 avdelinger, med plass til cirka 100 barn i alderen fra 1 til 6 år.

Solbakken barnehage har eksistert siden 1973, og er den første barnehagen i Randaberg. Den gamle barnehagen ble revet i 2005. Og de nye barnehagen stod klar 2006.

Barnehagen ligger i Randaberg sentrum og har flotte turområder i nærheten.

Barnehagen har totalt 70 enheter, antall barn varierer ut fra oppholdstid og barnas alder.

## Personalet:

**Styrer:** Jeanette Kolnes Jekteberg

**Assisterende styrer:**

Tordis Elisabeth Økland

**Pedagogisk ledere:**

Melba Sarria

Tordis Elisabeth Økland

Alma Elena Bompá

Sølvi Lynn Mikalsen

Hege Kristin Lillehavn Knudsen

Lene With Sande

## **Fagarbeidere:**

Anette Helgøy

Mary Ann Owe Kleven  
(utdannet Barnehagelærer)

Rosy Garay

Solfrid Grødem

Linda Årstad

Ruth Cecilie Rasmussen Bø

Inger Bridt Huster

## **Kokk:**

Gry Raustein



# Styrende dokumenter

## Internasjonale styringsdokument

- FNs verdenserklæring om menneskerettigheter 10.12.1948
- Barnekonvensjonen - barns rettigheter 20.11.1989

## Nasjonale styringsdokumenter

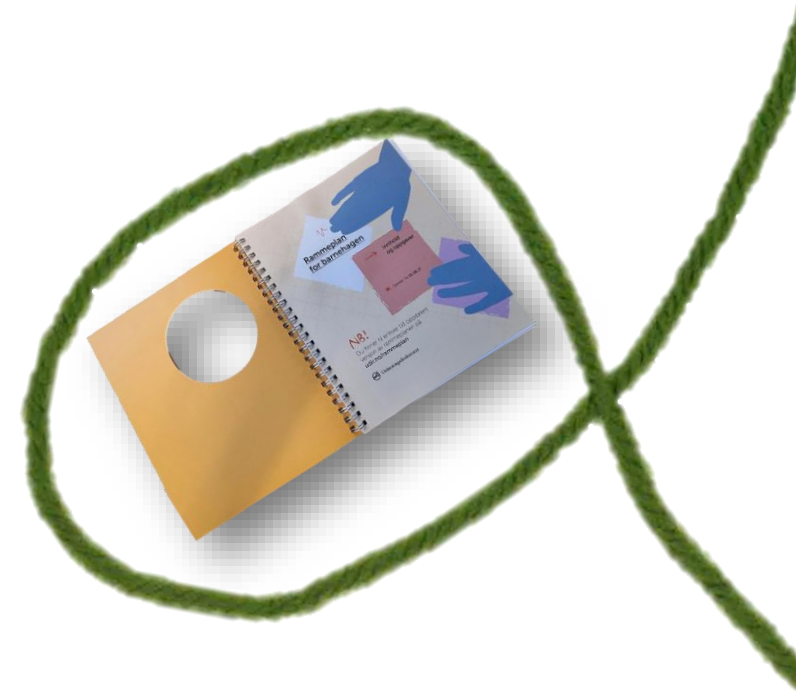
- Norges grunnlov 17.05.1814
- Lov om barnehager (barnehageloven) 01.01.06
- Rammeplan for barnehagen 01.08.17

## Kommunale styringsdokument

- Randbergbarnehagene 2024-2032 Kvalitet og kompetanse

## Lokale styringsdokument

- Virksomhetsplan 2023-2027
- Årsplan 2023-2024



# Rammer og styringsverk



I Randaberg kommune har barnehagene utarbeidet felles pedagogisk plattform, som er forankret i plan for barnehagene i Randaberg, og er den «grønne tråden» gjennom planen.

«I Randabergbarnehagene skal barna oppleve tilhørighet og fellesskap, lek og læring sammen med kompetente voksne»

# Den grønne landsbyen

Fjellheim og Solbakken jobber også ut ifra Randaberg kommune sin visjon:” Sammen skaper vi den grønne landsby”, og visjonens tilhørende verdiord:

Aktiv – Attraktiv - Inkluderende

- En aktiv landsby tar aktive grep om samfunns- utviklingen.
- En attraktiv landsby er god å leve, jobbe, etablere næring, komme på besøk til og være til i.
- En inkluderende landsby gir muligheter for at alle kan delta i og bidra til det gode samfunnet.





Med dette i grunn ønsker vi:

- Å utvikle sosiale barn som tar ansvar for seg selv og andre, slik at de blir godt rustet til å mestre livet som ligger foran dem.
- Å respektere og ta vare på det unike i hvert enkelt barn. Vi er ulike sammen
- Å utvikle kreative, skapende og fantasifulle barn.
- Å skape et miljø som legger til rette og har søkelys på vennskap, humor og glede.

# Ansvar og roller

Sammen med barnehageeier skal alle som jobber i barnehagen bidra til å oppfylle de mål og krav som rammeplanen og lov om barnehage legger til grunn for den daglige driften. Barnehageeier har det overordnede ansvaret for at barnehagen drives i samsvar med gjeldende lover og regelverk. Styrer har det daglige ansvaret for det pedagogiske- og det administrative arbeidet i barnehagen. Styrer skal legge til rette for at personalet for bruke sin kompetanse. Pedagogisk leder er gitt ansvar for å iverksette og lede det pedagogiske arbeidet, og skal veilede og sørge for at barnehageloven og rammeplanen oppfylles gjennom det pedagogiske arbeidet.





# Barnehagen som pedagogisk virksomhet

Barnehagen er en pedagogisk virksomhet der arbeidet skal planlegges, gjennomføres, dokumenteres og vurderes. Planleggingen baseres på føringer i lov og rammeplan, og den kunnskap vi har om barns utvikling og læring, individuelt og i gruppe. De observasjoner, refleksjoner og erfaringer vi gjør oss er utgangspunkt for ny planlegging. Styrer og pedagogisk leder har hovedansvaret for planlegging, gjennomføring og vurdering av barnehagens arbeid. Hele personalet medvirker til planlegging, gjennomføring og vurdering av barnehagens arbeid gjennom mulighet for innspill, i det daglige, via avdelingsmøter, personalmøter, på planleggingsdager, evalueringer og egenvurdering. Avdelingen skriver månedspost med litt evaluering av forrige måned. Vi bruker MyKid med tekst og bilder, diverse informasjonsskriv i posthyller, på tavle og på dører.



# Barnehagens arbeidsmåter og faglige innhold

Barnehagen skal se omsorg og oppdragelse, lek og læring, sosial kompetanse og språklig kompetanse i sammenheng. Barnehagen skal være en kulturarena hvor barna er medskapende av egen kultur. Barnehagens innhold er delt inn i sju fagområder som er sentrale for opplevelse, utforsking og læring. Gode opplevelser, erfaringer og læring innenfor disse fagområdene i barnehagen vil kunne gi barn et positivt forhold til fagene og motivasjon til å lære mer.



## Rammeplanens 7 fagområder:

- Kommunikasjon, språk og tekst
- Kropp, bevegelse, mat og helse
- Kunst, kultur og kreativitet
- Natur, miljø og teknikk
- Etikk, religion og filosofi
- Nærmiljø og samfunn
- Antall, rom og form

# Trafikk sikkerhet

Randaberg kommune har inngått en avtale med Trygg Trafikk om å være trafikksikre virksomheter. For barnehagene i kommunen betyr det at vi gjør en del ting sammen med barna i barnehagen samt inn mot foreldre. Skal vi på tur som krever transport, sikres barna etter de forskriftsmessige anbefalinger gitt av Trygg Trafikk. Vi har pedagogisk opplegg med TARKUS hvor barna lærer om bruk av refleks,

sykkelhjelm og bilbelte. Barna blir også introdusert og gitt kunnskaper om trafikkregler for fotgjengere. Når vi ferdes på tur utenfor barnehagen hvor det er trafikk, bruker vi trafikkreglene aktivt sammen med barna. Barnehagen har et mer intensivt opplegg med TARKUS som brukes i trafikkopplæringen med 5 åringene. Trafikkregler læres når vi er ute på tur, når en går over fotgjengerfelt, krysser veier eller går langs vei uten fortau.





### **Barnehagen har ansvar for:**

- Ivareta barnas sikkerhet i trafikken også når de kommer sammen med foreldrene. Observeres det at barn ikke er tilstrekkelig sikret, vil det bli dette tatt opp med de foreldrene det gjelder.
- Trafikksikkerhet i hente- og bringesituasjoner er tema på foreldremøtet om høsten. Her går vi gjennom sikring av barn i bil, alle som kommer med bil til barnehagen skal rygge bilen inn på parkeringsplassene, oppmerkede områder, aldri forlate bilen på tomgang.
- Når ansatte i Fjellheim og Solbakken barnehage kommer til å bruke egen bil for å frakte barn hentes det inn egen tillatelse for det hver gang.
- Ved behov for transport benyttes som oftest offentlig transport, så lenge fartsgrensen ikke overstiger 50 kmt, på den strekningen det ferdes. For turer hvor fartsgrense overstiger 50 km/t, skal det leies inn transport med bilstoler etter forskriftsmessig og lovpålagt sikring av alle barn som skal bli med.

# Mat i barnehagen

I Fjellheim og Solbakken barnehage er vi opptatt av sunne og næringsrike måltider hver dag. Dette vil gi barna nok energi til å leke, lære og være i aktivitet gjennom dagen. Vi serverer barna frokost, lunsj og et lett ettermiddagsmåltid med frukt/grønnsaker. Du slipper da å smøre matpakke.

Grunnet alvorlige allergier er det ikke ønsket at barna har med seg egen mat i barnehagen.



# Visjon



**«Jeg er liten jeg,  
men jeg våger meg»**

Livsmestring handler om imøtekomme barnas behov for lek, trygghet og mestring i hverdagen. De gode erfaringene barna gjør i møte med andre barn og ansatte vil bidra til at robustheten, trygghet og motstandsdyktigheten vil øke. Med vår visjon «*Jeg er liten jeg, men jeg våger meg*» legger vi at barna skal møte autoritative ansatte som gir de støtte i å tro på seg selv, mestre motgang, håndtere utfordringer og bli kjent med andre og egne følelser. Barna skal oppleve trygghet, trivsel, tilhørighet og mestring når de kommer til Fjellheim / Solbakken barnehage.



# Verdier

Verdigrunnlaget i Fjellheim/Solbakken barnehage skal gjenspeiles i praksis og oppleves i alle deler av det pedagogiske arbeidet.

I vårt pedagogiske arbeid legger vi vekt på at hvert enkelt barn er enestående og unikt. For oss betyr dette respekt for hvert barn og dets familie. Barna er levende, aktive, handlende, engasjerte, nysgjerrige, sårbare og mottakelige for inntrykk fra omgivelsene.

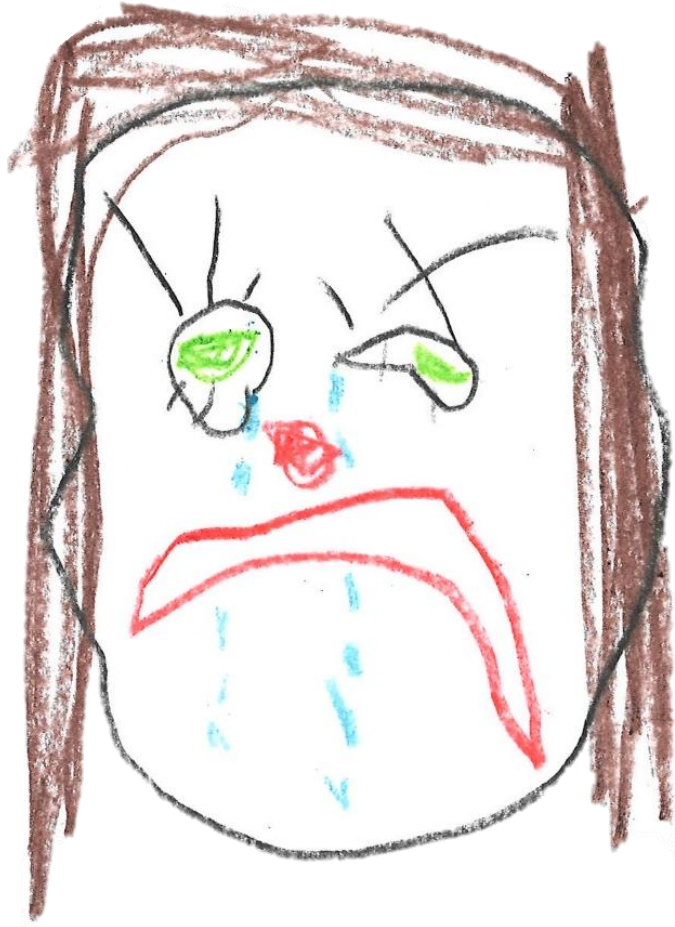
Vi jobber mot å skape en god hverdag med trygghet, tilhørighet og samarbeid som grunnlag for vårt arbeid, som ivaretar barnehagens mangfold, da vi mener at et godt sted å være er et godt sted og lære.

Vi skal tilby gode opplevelser for barn som ivaretar barndommens egenverdi gjennom lek, humor, glede, vennegaranti og hverdags magi!

Rammeplanen er det grunnleggende dokumentet for kvalitetsarbeid i barnehagen. Vi i Fjellheim/Solbakken barnehagen skal formidle grunnleggende verdier som barn og barndom, demokrati, mangfold og gjensidig respekt, likestilling og likeverd, bærekraftig utvikling, livsmestring og helse.



# Aktivitetsplikt



Aktivitetsplikten utløses når barnet ikke har et trygt og godt barnehagemiljø. De som jobber i barnehagen, skal følge med på hvordan barna har det i barnehagen. Ved mistanke eller kjennskap til at et barn ikke har et trygt og godt barnehagemiljø, skal de varsle styrer om forholdet. Barnehagene har plikt til å undersøke og sette inn tiltak i saker der et barn eller foreldrene opplever at barnet ikke har et trygt og godt barnehagemiljø. Tiltakene skal gjelde helt til barnet har det trygt og godt i barnehagen. Videre skal barnehagene utarbeide en skriftlig plan for hvordan de skal følge opp.

Det skal være en skjerpet aktivitetsplikt dersom voksne som jobber i barnehagen, krenker barn. At plikten er skjerpet betyr at det *straks* skal varsles, undersøkes og settes inn tiltak, og at den ansvarlige for barnehagen skal varsles.

# Livsmestring og helse

Barnehagen skal bidra til barnas trivsel, livsglede, mestring og følelse av egenverd og forebyggende krenkelsler og mobbing. Mye glede og positive opplevelser bidrar til å hindre psykiske vansker hos barn. Barn trenger også gode relasjoner og hjelp til å håndtere følelser. Vi i barnehagen skal gi barna støtte i å mestre motgang, håndtere utfordringer og bli kjent med sine egne og andres følelser. Målet er at barna skal utvikle kunnskaper, ferdigheter og holdninger for å mestre livet og delta i et inkluderende felleskap.



# Barnesyn



Ifølge teori handler barnesyn om hvordan voksne “oppfatter, møter og forholder seg til barna” (Johansson, 2013, s. 56). I vår barnehage jobber vi med det å se barna som et subjekt. Det handler å se barn som egne individer med egne tanker, meninger og opplevelser. Personalets rolle er å vise respekt for barnets opplevelsesverden og deres meninger.

Ifølge rammeplanen skal barna “møtes som individer, og barnehagen skal ha respekt for barnets opplevelsesverden. Barns liv påvirkes av omgivelsene, men barn påvirker også sine egne liv.” (Kunnskapsdepartementet, 2017, s. 8).

# Likeverd og mangfold

Rammeplanen sier: «*Barnehagen skal fremme respekt for menneskeverdet ved å synliggjøre, verdsette og fremme mangfold og gjensidig respekt. Barna skal få oppleve at det finnes mange måter å tenke, handle og leve på*»

«*Barnehagen skal synliggjøre et mangfold i familieformer og sørge for at alle barn får sin familie speilet i barnehagen.*»

I Fjellheim og Solbakken barnehage skal vi fremme respekt for menneskeverdet ved å synliggjøre, verdsette og fremme mangfold og likeverd. Det å synliggjøre det mangfoldet av ressurser vi har i barnehagen kan være med på å styrke barnas ulike kulturelle uttrykk og identiteter.

**Barnehagen skal fremme likeverd og likestilling uavhengig av kjønn, funksjonsevne, seksuell orientering, kjønnsidentitet og kjønnsuttrykk, etnisitet, kultur, sosial status, språk, religion og livssyn.**

Vi skal ha bevisste ansatte som reflekterer over sine egne holdninger slik at de blir gode på å fremme likeverd, samhold og solidaritet. Vi skal verdsette og støtte opp om individuelle uttrykk og handlinger. Det er viktig at vi bidrar til at alle barn føler seg sett og anerkjent for den de er.

I Fjellheim og Solbakken barnehage skal vi bruke mangfold som en ressurs i det pedagogiske arbeidet å støtte, styrke og følge opp barna ut fra deres egne kulturelle og individuelle forutsetninger. Vi skal også bidra med å synliggjøre et mangfold i familieformer og sørge for at alle barn får sin familie speilet i barnehagen.



# Barnehagens ivaretagelse av barn med særskilte behov



Alle barn som går i barnehage har rett på samme muligheter til utvikling og livsutfoldelse. Barn med særskilte behov skal sikres et likeverdig tilbud. Et likeverdig tilbud vil i denne sammenheng bety inkludering i vanlig avdeling, men at det samtidig legges til rette for et utviklende og skapende miljø for hver enkelt. Barnehagen har et tverrfaglig samarbeid med PPT (pedagogisk psykologisk tjeneste), barnevernet og helsestasjon. Formålet med samarbeidet er å sikre at utsatte barn med behov for samordnede tjenester blir fanget opp med tanke på nødvendig hjelp til rett tid. Randaberg kommune ønsker å gi barn og familier god hjelp på et så tidlig tidspunkt som mulig. Vi vil på denne måten forebygge at vansker får utvikle seg. Det avholdes jevnlig tverrfaglige møter i barnehagen. Møtene skal gi kontinuitet i samarbeidet, og være en kvalitetssikring av det tverrfaglige samarbeidet i barnehagene. Barnehagen skal i samarbeid med foreldre legge forholdene til rette, slik at barnets rettigheter til likeverd og et utviklende opphold ivaretas. Personalet bruker ulike observasjonsmetoder og kartleggingsverktøy i dette arbeidet. Disse observasjonene/kartleggingene brukes som bakgrunn for å lage planer tilpasset enkeltbarnet. Og til grunnlag for foreldresamtaler / utviklingssamtaler. Barnehagen har utarbeidet prosedyre for hvordan vi skal arbeide når vi avdekker særskilte behov.

# Bærekraftig utvikling



Barnehagen skal ivareta en bærekraftig utvikling. Definisjonen på bærekraftig utvikling er at man skal imøtekomme dagens behov uten å ødelegge mulighetene for at kommende generasjoner skal få dekket sitt behov. (Fn's verdenskommisjon for miljø og utviklings rapport – Vår felles fremtid).

Mål:

Barnehagen skal være en bærekraftig organisasjon hvor vi lærer barna å ta vare på seg selv, hverandre og naturen ved å fremme verdier, holdninger og praksis (Rammeplanen, 2017).

## Slik gjør vi det:

For oss betyr dette at vi skal ilegge barna holdninger som fører til at barna vil ta vare på miljøet. Da må vi som voksne være gode forbilder og tilrettelegge for aktiviteter som rusken dagen, der vi har felles dugnad i barnehagen der vi rydder opp på uteområdet, rydde etter oss, plukke søppel på tur. Vi kan bli mer bevisste på å ikke lage mer mat enn det som trengs, og ikke forsyne oss mer enn det vi trenger. Barna skal få øve seg på å forsyne seg selv i lys av det. Som en del av planen, ønsker vi å bli bedre på hva som kan gjenbrukes og gjenvinnes til kreativt bruk, lek, prosjekter, o.l. Hvis noen har gjenbruksmaterialer hjemme eller på arbeidsplassen, som vi kan bruke tar vi gledelig imot dette.

- Fokus på hva ordet bærekraftig betyr omfatter natur, økonomi og sosiale forhold.
- Lære hvordan vi kan hjelpe med å ta vare på livet på jorden.
- Gi barna naturopplevelser, som gir dem mulighet til å bli kjent med naturens mangfold, og at vi viser omsorg og tar ansvar for naturen.
- Snakke med barna om hvordan vi kan ta vare på kloden vår, både natur, mennesker, dyr og planter.
- Gi barna opplevelser med å bidra til å rydde i skogen og på strendene ved barnehagen/nærmiljøet.
- Fokus på kritisk tenkning, handling, etisk vurdering og solidaritet.
- Hvordan barnehagen tenker innkjøp og gjenbruk.



# Danning

Danning er et begrep som beskriver formingen av menneskets personlighet, oppførsel og moral.

*Barnehagen skal støtte barna i å forholde seg prøvende og nysgjerrig til omverdenen og bidra til å legge grunnlag for modig, selvstendig og ansvarlig deltakelse i demokratiske fellesskap (Rammeplanen).*

Danning skal hjelpe barna å tenke selv, søke kunnskap, reflektere over og vurdere vedtatte sannheter, stille spørsmål og yte i motstand på egne og andres vegne. Alle barn må møtes og forstås ut fra egne forutsetninger, erfaringer, ønsker og behov. Vi ansatte må se barna som individer med tanker, følelser og intensjoner, som forsøker å skape mening i den sosiale verden de er en del av. Danning er det vi ønsker skal sitte i ryggraden på våre barn. Vi ønsker å gi de mestring og trygghet, så de klarer å møte motgang. Vi ønsker at de skal våge å ta egne beslutninger, reise seg etter et nederlag og prøve på ny. Gjennom hverdagsaktiviteter, lek, prosjekter og tema vil barna få nye erfaringer som vil gi konkret danning for den enkelt. Barna opplever danning i møte med andre mennesker, i oppdragelse, hvordan en opplever seg selv og andre og gjennom alle erfaringer og opplevelser en får gjennom livet.



# Omsorg

Omsorg er en forutsetning for barnas trygghet og trivsel, for utvikling av empati og nestekjærlighet. Barnehagen skal gi barna mulighet til å utvikle tillit til seg selv og andre. I barnehagen skal alle barna oppleve å bli sett, forstått, respektert og få den hjelp og støtte de har behov for.

Barnehagen skal legge til rette for omsorgsfulle relasjoner mellom barna og personalet, og mellom barna, som grunnlag for trivsel, glede og mestring.

For å få trygge barn, er vi avhengig av at kompetente og sensitive voksne gir barna den omsorgen de har behov for. God omsorg er viktig for at barn skal utvikle tillitt til seg selv og andre, kunne selv utvikle gode relasjoner og ta ansvar for seg selv og felleskapet. Barnehagen skal ha fokus på følelser, sette ord på de ulike følelsene slik at de er godt rustet til å møte gode og mindre gode dager videre i livet.

Hverdagen i barnehagen skal være preget av omsorg, der personalet er oppmerksomme og åpne for det unike hos hvert barn i situasjonen og i gruppen. Omsorgen skal komme til uttrykk i alle situasjoner i løpet av dagen, og er en viktig forutsetning for barns utvikling og læring.



# Lek og læring

Rammeplanen sier at **leken skal ha en sentral plass i barnehagen, og lekens egenverdi skal anerkjennes**. Barnehagen skal gi gode vilkår for lek, vennskap og barnas egen kultur. Leken skal være en arena for barnas utvikling og læring, og for sosial og språklig samhandling.

Leken i Fjellheim og Solbakken barnehage har en sentral rolle både inne og ute. Leken hører barndommen til og trenger gode vilkår og rammebetingelser. Vi vil legge til rette for gode leke-opplevelser. Leken har egenverdi og er allmennmenneskelig.

Personalet vil presentere lekemateriell på en gjennomtenkt måte, der barna opplever progresjon etter hvert som de vokser og utvikler seg.

Avdelingene har møteplasser med ulike tema etter barnas interesser. Når vi rydder en møteplass, rydder vi det klart for neste lek. Det skal være lett for barna å velge leke-aktiviteter de selv ønsker.



Barna skal oppleve voksne som er til stede i leken med støtte og oppmuntring, presentere og hjelpe barn inn i lek. Dette for at de skal gi mulighet til å delta og få de nødvendige erfaringene de trenger for å forstå omverdenen. Gjennom leken tilegner barna seg ny kunnskap, bearbejder opplevelser, mestrer nye oppgaver og øver på "livet". Barnehagen skal gi rom for barnas egen kultur og gi stor plass til humor. Glede og humor skal være en rød tråd gjennom hele barnehagedagen. Tull og tøys skal spille en stor rolle i alle situasjoner. Tegn på glede og humor er at barna er aktive, initiativrike og avslappet i leken og ulike aktiviteter.

Gjennom leken utvikler og videreutvikler barn sosiale, språklige og kroppslige ferdigheter. Leken er også viktig for utvikling av selvbilde og selvfølelse. Grunnlaget for sosial kompetanse dannes også i leken. Her lærer barnet å forholde seg til andre gjennom sosiale koder. For å oppnå god lek og læring, spiller personalet en avgjørende rolle. Det er de voksnes ansvar å se til at alle trives i leken og får delta ut fra sine forutsetninger. Dette er viktig for å sikre at alle barn får mulighet til å utvikle seg i lek og etablere vennskap.





Barnas lek er deres viktigste aktivitet og det skal skapes tid og rom for dette i barnehagen. Her lærer barna å samhandle, inkludere hverandre, bygge vennskap og dele leker. I leken opparbeider de seg mestringsfølelse og selvfølelse. Leken er en arena som er viktig for å forstå verden og seg selv.

Leken er lystbetont, det betyr at en kan ikke kommandere barn til å leke. Leken er indre motivert og frivillig. For et barn trenger ikke leken å ha et mål eller en mening, barnet leker fordi det er gøy. Gjennom barnets utvikling endrer leken seg og den kan ha ulike uttrykk.

Leken påvirkes av tradisjoner og samfunnet rundt, altså leken er en kulturbærer.

Det finnes ulike typer lek som: rollelek, fysisk lek, konstruksjonslek, regel lek, sanglek, digital lek, øvelseslek, boltrelek, symbollek og sosial lek. Det å få en venn, og få innpass i leken skjer ikke av seg selv.



De ansatte skal observere leken, og se hva som skjer. Hvem er det som alltid bestemmer, hvem får de minst populære rollene, og ønsker barnet selv å ha denne rollen? Hvis det er barn som ikke får være med i leken, skal den ansatte stimulere og hjelpe barnet ved å finne ut hva det er som gjør at barnet ikke får være med og hjelpe barnet videre. Den ansatte kan også bruke seg selv inn i leken for å gi barna innpass.

Hva er Boltrek? Som all annen lek er det en spontan aktivitet som igangsettes og organiseres av de som leker, og som drives fram av positive følelser som fryd, spenning og tilfredshet. Utover dette kan vi begynne å sirkle oss inn på fenomenet ved hjelp av to nøkkelord: bevegelse og samspill. Boltrek er et egnet medium til å trene opp både selvregulering, sosial kompetanse og et mer nyansert følelsesspråk. Gjennom dette sosiale samværet blir barn bedre til å lese sosiale signaler, tyde ansiktsuttrykk og tolerere frustrasjon bedre. Slik lærer de selvkontroll og respekt for andres grenser. Utfordringer knyttet til boltrek handler hovedsakelig om tre forhold. Den første handler om at lekesignaler er vanskelig å tolke. Den andre handler om den voksnes holdninger til denne type lek og den tredje om hvordan enkelte barn har vansker med å ta i bruk boltrek, fordi de ikke mestrer reglene denne type lek krever, og kan feiltolker lekesignaler.

Barns lek er medvirkning i praksis, og å sette av nok tid til lek blir å ivareta barns medvirkning, derfor blir det viktig å ikke lage en for stram dagsrytme der leken får for mange avbrudd.

Gruppenndeling er et viktig virkemiddel for å skape god og engasjerende lek. Barn og voksne i smågrupper gir en unik mulighet til å følge opp hvert enkelt barn og se til at alle får bidra og føle mestring i lekens fellesskap. Barnehagen skal gi rom for barnas egen kultur og gi stor plass til humor. Den planlagte aktiviteten må ikke stå i veien for barnas spontane leke-aktivitet. De voksne skal se barnas spontane initiativ til ulike typer lek, både inne og ute.





## Ulike typer lek:

Funksjonslek. : Funksjonslek er en betegnelse på første stadium i barns lek. I funksjonslek (kroppsslek) rettes aktiviteten først og fremst mot egen kropp, og kroppsbevegelsene preges mer av tilfeldighet enn målrettet atferd og konstruktiv aktivitet. Funksjonsleken antas imidlertid å være grunnleggende for den senere utvikling.

Symbollek. : I symbolsk lek inntar barn og unge en annen rolle, for eksempel en annen person, et dyr eller en gjenstand. Plutselig kan en kloss være en bil, eller en bamse kan bli mamma. Det er den betydningen gjenstanden får i leken, som bestemmer hvordan den skal brukes eller hvilken funksjon den får.

Hermelek. : Herme etter hverandre.

Konstruksjonslek. : Konstruksjonslek innebærer at barn konstruerer noe i leken. Ved hjelp av ulike materialer bygger og konstruerer de dyr, mennesker, hytter, biler, veier og mye mer. Gjentakende aktiviteter som å sette klosser oppå hverandre for så å slå dem ned er en konstruksjonslek.



Rollelek. : Rollelek er en spontan og fri lek hvor barnet går inn i en annen rolle og later som en selv eller det de leker med er noe annet enn det de egentlig er. Typiske rolleleker omhandler mor, far og barn, å snakke i telefonen eller å leke med pinner som de er sverd.



- Parallelek.: 1-åringene leker mye sammen, men mer parallell-lek enn samlek. De leker ved siden av hverandre og gjerne da liknende lek. Da de fortsatt imiterer hverandre, kan begge fort ønske seg den samme leken.
- Regellek.: Regellek er lek hvor det er regler for hvordan leken skal gjennomføres. En viktig del av barnekulturen er nettopp regler og definisjoner på hva som er lov. Rammeplanen sier at: "barnehagen skal tilby barna lek hvor barna er fysiske aktive og oppleve glede gjennom mestring og fellesskap".
- Boltrek.: Den kroppslige, viltre leken der barn møtes med kroppene sine kalles gjerne boltrek og lekeslåsning. Boltrek og lekeslåsning oppstår ofte som en spontan aktivitet som igangsettes og organiseres av barna selv, og drives frem av positive følelser av fryd, spenning og kroppslig tilfredshet. Se tidligere beskrevet.

- Sanglek.: Sangleker er leker til korte rim eller enkelte vers, der en eller annen form for dramatisering av teksten er kjernen i leken.
- Fysisk lek : I barnehagesammenheng vil fysisk aktivitet være det vi kaller kroppslig lek. Dette er lek som foregår med moderat til høy intensitet med puls over hvilenivå. (Osnes, Skaug og Kaarby 2010). Dette vil si lek hvor barna enten beveger seg i høyt tempo og/eller bruker mye muskelkraft.
- Digital lek : Digital lek er ekte lek. Men, for barn som vokser opp i dag er den digitale teknologien like naturlig som andre artefakter, leker eller verktøy. Fler (2020) observerte for eksempel at barna tok i bruk ulike digitale verktøy som nettbrett, gamle telefoner og fotoapparat i leken, bl. a. i rolleleken.4. okt. 2021



# Inkludering



I barnehagen vår jobber vi for at alle skal oppleve å være en del av et inkluderende miljø. For at det allmennpedagogiske skal favne alle barn, jobber vi hele tiden etter å justere oss, slik at alle føler seg sett, ivaretatt og inkludert. Barnehagens viktigste sosialiseringarena er leken. Vi voksne er til stede som en støtte i leken, både ute og inne, for å se til at alle blir inkludert og ikke opplever utestenging. Vi voksne skal veilede barna, lære de hvordan de tar kontakt i lek og andre sosiale arenaer. Vi skal også legge til rette for at de som har spesialpedagogisk hjelp er en del av barnegruppen og det allmennpedagogiske tilbudet.

*Barnehagen skal sørge for at barn som mottar spesialpedagogisk hjelp, inkluderes i barnegruppen og i det allmennpedagogiske tilbudet. (rammeplanen)*



# Godt språkstimulerende miljø

I Fjellheim og Solbakken barnehage skal personalet skape et rikt og godt språkmiljø. De voksne skal være bevisst sin egen rolle som språklig forbilde og sin oppgave med å legge til rette for et godt språkmiljø. De voksne bruker språket gjennom hele barnehagedagen, i rutinesituasjoner, i planlagte aktiviteter og i spontane situasjoner. Bøker og digitale verktøy skal være tilgjengelig på alle avdelinger. Alle barn skal oppleve å bli lest for og at de voksne hjelper dem med å finne ut ting de lurer på. De ansatte skal være bevisst sitt ansvar ved å utvide språket med å bruke «språklooper». Barn med andre morsmål enn norsk skal oppleve en barnehage som anerkjenner deres morsmål og som legger til rette for god norskopplæring. Personalet skal legge til rette for samtaler rundt bordet, i lek og i planlagte og spontane aktiviteter.





Barna vil oppleve progresjon i forhold til dette fagområdet ved at barnehagen legger til rette for og forventer mer og mer avansert bruk av språket etter hvert som barnet blir eldre. Materiell som bøker, spill og prosjekter har større og større vanskelighetsgrad. Det forventes at barna utvider språket og forståelsen slik at de, etter hvert, kan sette ord på følelser og delta mer og mer i samtaler, etter hvert som de blir eldre. Progresjonen henger tett sammen med barnets individuelle utvikling innenfor dette fagområdet. Barnehagen skal tilrettelegge, slik at alle barn har et godt tilbud til sitt utviklingsnivå. Barna skal få en positiv respons på sitt nonverbale kroppsspråk, etter hvert skal de utvikle et funksjonelt språk og bruke det aktivt gjennom dagen.

# Medvirkning

## **Barns medvirkning:**

Barns rett til medvirkning står lovfestet i Grunnloven §104, menneskerettighetskonvensjonen og FNs barnekonvensjon art. 12. nr. 1. (Bae et al, 2012, s. 13) I tillegg til under §1 og §3 i barnehageloven. I rammeplanen står også at i barnehagen skal barna få delta i beslutningsprosesser og utvikling av felles innhold. Barna skal støttes i å uttrykke synspunkter og skaper mening i den verden de er en del av. Gjennom samspill, dialog, lek og utforskning skal barnehagen bidra til at barna utvikler kritisk tenkning, etisk vurderingsevne, evne til å yte motstand og handlingskompetanse, slik at de kan bidra til endringer (s.21, 2017). En forutsetning for at barna skal få komme fram med sine synspunkter er at de voksne er bevist på sin egen rolle og med evne til å tolke de uttrykk barna gir og at barna blir sett som subjekt. I vår barnehagen gir vi rom for at barna får være med å påvirke sin egen hverdag og føle seg verdsatt. Det vil også være viktig for oss å ha en god dialog med foreldrene, der vi kan hente viktig informasjon om det enkelte barnet. Barns medvirkning vil i Fjellheim og Solbakken barnehage foregå i hverdagen. Vi er opptatt av at ikke alle barn trenger å behandles lik. Barn og voksne har ulike behov og vil bli behandlet ut fra disse forutsetningene.



### **Foreldre medvirkning:**

Foreldrene gis anledning, gjennom daglig kontakt å påvirke barnehagens virksomhet gjennom tilbakemeldinger i uformelle og formelle samtaler. Barnehagen setter stor pris på engasjement fra enkeltforeldre og vil alltid ta disse synspunktene med i våre vurderinger. Foreldres rett til medvirkning vil være gjenstand for barnehagens vurderingsarbeid gjennom innspill fra den enkelte i hverdagen eller i samarbeid med FAU/ samarbeidsutvalget og gjennom brukerundersøkelsen.



### **FAU (foreldrearbeidsutvalget):**

Foreldrerådet **består av alle foreldrene** i barnehagen.

Foreldrenes arbeidsutvalg (FAU):

Blant alle foreldrene velges det hver høst 1 representant + vara fra hver avdeling. FAU velger 2 representanter med personlig vara til barnehagens samarbeidsutvalg.

### **FAU sine oppgaver i løpe av et barnehageår, pleier å være:**

- Førjulsfest i november/desember.
- Dugnad.
- Ansvar for barnehagen i 17. Maitoget.
- Ansvar for sommerfesten i juni.

Gi uttalelser til samarbeidsutvalget i saker som får innvirkning på foreldrene som gruppe.

FAU står selvfølgelig fritt til å velge å gjøre flere ting enn det som her er nevnt (for eksempel kurskvelder, foreldretreff, byttedag m.m.)

### **Samarbeidsutvalget (SU):**

Samarbeidsutvalget består av styrer, 2 representanter for foreldrene, 2 representanter for personalet og 1 representant for eier. Styrer er utvalgets sekretær med uttalerett, men ikke stemmerett. Samarbeidsutvalget skal være et rådgivende, kontaktskapende og samordnende organ (Lov om barnehagen, kap.2, §4).



# Tverrfaglig samarbeid

I barnehagen har vi flere samarbeidspartnere som har en stor påvirkning på vårt arbeid.

Ulike instanser vi samarbeider med:

- PPT
- Logoped
- Fysio/ergoterapeut
- Barnevern
- Helsestasjon
- Familieteam
- Bibliotek
- Kulturskolen- musikkpedagog
- UiS- Rekom



På kommunens hjemmeside [www.randaberg.kommune.no](http://www.randaberg.kommune.no), finnes informasjon om kommunens tjenestetilbud og hvem du kan kontakte hvis du trenger hjelp.



# Samarbeid mellom hjem og barnehage

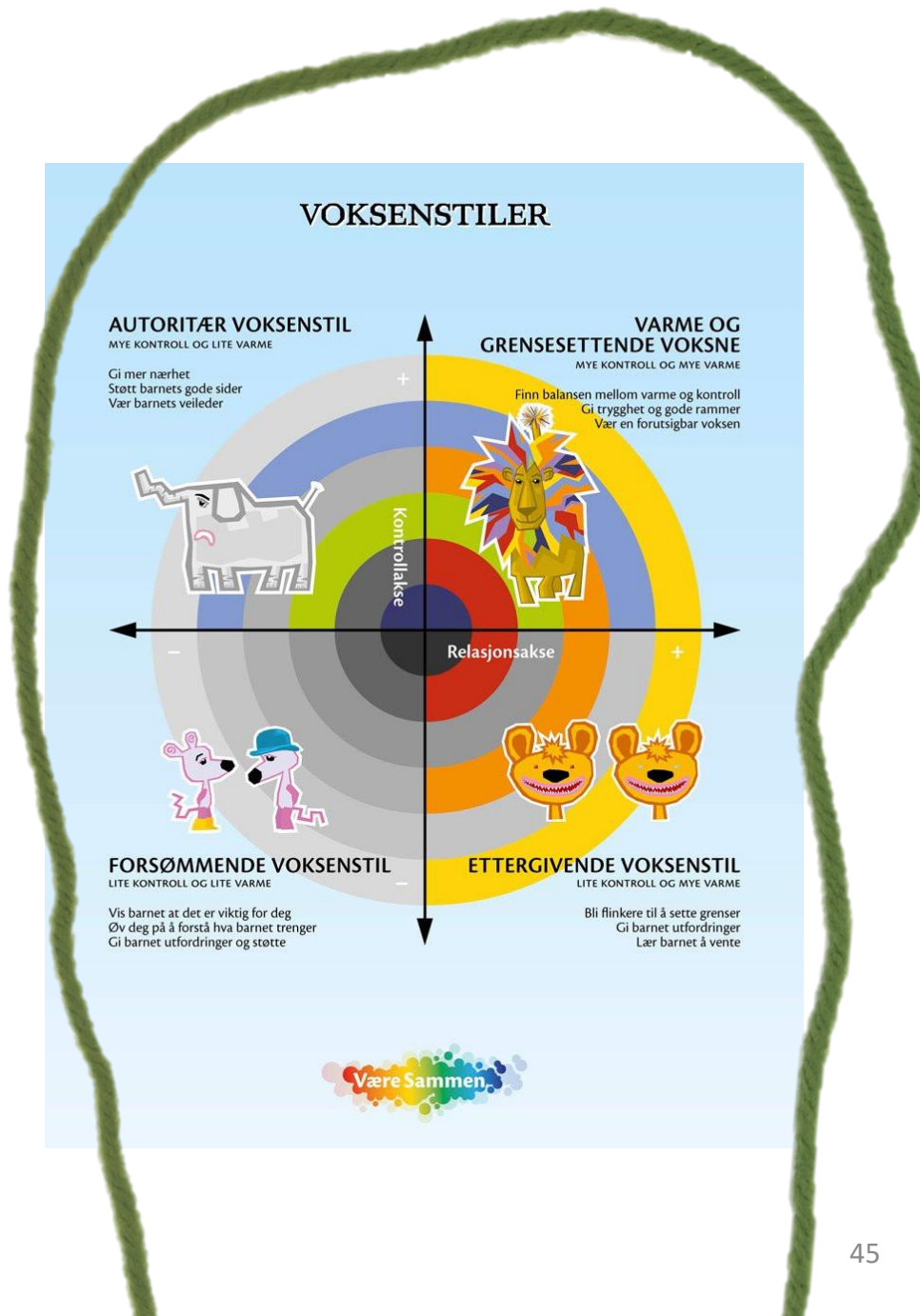
*«Barnehagen skal i samarbeid og forståelse med hjemmet ivareta barnas behov for omsorg og lek, og fremme læring og danning som grunnlag for allsidig utvikling, jf. Barnehageloven §1» (Rammeplan for barnehagen, 2017, s.29).*

Det er foreldrene som har ansvaret for barns oppdragelse og danning. Dette prinsippet er nedfelt i barnekonvensjonen og i barneloven. Barnehagen skal representere et kompletterende miljø til hjemmet.

Det er barnehagens ansvar å legge til rette for et godt foreldresamarbeid som ivaretar foreldrenes rett til medvirkning og danne grunnlaget for en god dialog. Det formelle foreldresamarbeidet skjer i Samarbeidsutvalget (SU) der foreldrene medvirker i forhold til barnehagens årsplan. *Samarbeid mellom hjemmet og barnehagen skal alltid ha barnets beste som mål (Udir.no).*

## Mål for foreldresamarbeid:

- En forutsetning for å skape et godt samarbeid mellom hjem og barnehage, er at foreldrene gis mulighet til å påvirke innholdet i barnehagen. Dette arbeidet gjøres gjennom foreldrerådet, FAU og samarbeidsutvalget. Personalet ønsker, til enhver tid, å være tilgjengelige for spørsmål og synspunkter fra foreldrene. Vi oppfordrer foreldrene til å ta kontakt underveis ved behov.
- Et aktivt foreldresamarbeid, bygger på gjensidig respekt og tillit. Dette vil ha betydning for barnas utbytte av barnehageoppholdet. Vi vil at foreldrene skal oppleve barnehagen som en god plass for barnet å være. Vi ønsker å utvikle gjensidig respekt for oppdragelse og danning i hjem og barnehage.
- Sammen med foreldrene skal barnehagen søke og skape en helhet i barnas hverdag. Det er foreldrene som kjenner barna best. De ansatte i barnehagen kan supplere barneoppdragelsen fordi en har god kunnskap til arbeid med enkeltbarn og barn i gruppe.





For å forbygge mobbing i barnehagen er samarbeidet med foreldrene et viktig element. Foreldrene kan bidra i det forebyggende arbeidet og bry seg om andres barn og inkludere dem i egen hverdag. Dette kan gjøres ved å hilse på og slå av en prat med andre barn og andre barns foreldre. Foreldrene kan også bidra til et trygt og godt barnehagemiljø ved å snakke positivt om barnehagen, de ansatte og de andre barna og deres familie seg imellom.

- Foreldrene gis anledning, gjennom daglig kontakt å påvirke barnehagens virksomhet gjennom tilbakemeldinger i uformelle og formelle samtaler. Barnehagen setter stor pris på engasjement fra enkeltforeldre og vil alltid ta disse synspunktene med i våre vurderinger. Foreldres rett til medvirkning vil være gjenstand for barnehagens vurderingsarbeid gjennom innspill fra den enkelte i hverdagen eller i samtaler, foreldremøte, arbeidet i FAU/ samarbeidsutvalget og gjennom brukerundersøkelsen.

# Overgang hjem – barnehage

*«Barnehagen skal i samarbeid med foreldrene legge til rette for at barnet kan få en trygg og god start i barnehagen. Barnehagen skal tilpasse rutiner og organisere tid og rom slik at barnet får tid til å bli kjent, etablere relasjoner og knytte seg til personalet og andre barn» (Rammeplanen 2017, s.33).*



## Mål:

Å styrke samarbeid mellom hjem og barnehage for det barnets beste.

De foresatte vil være den *trygge basen* i utforskningen av barnehagen. For oss vil det derfor være viktig med et godt samarbeid med de foresatte i tilvenningsperioden.

Når et barn begynner i barnehagen, er det ofte første gangen foreldrene overlater en del av omsorgs- og oppdrageransvaret til andre og fremmede mennesker. Vi anbefaler at foreldrene setter av god tid sammen med barnet den første tiden. Den første tiden kan gjerne være 5-10 dager, eller så lenge barnet har behov. Vi ser for oss at barnet er sammen med en av sine foresatte hele den første uken.

Den neste uken, gjør en sammen med de foresatte, en vurdering på gradvis lengre dager i barnehagen.

De foresattes rolle ved tilvenningen er å ta ansvar for sitt eget barn gjennom barnehagedagen. Da vil barnet gradvis bli vant til de voksne, de andre barna og rutinene i barnehagen. Barnehagen skal ikke erstatte, men være et supplement til hjemmet. Vi vil legge til rette for at barn og voksne skal få et positivt møte med barnehagen. Den daglige kontakten er svært viktig i samarbeidet om barnet.

For å lette tilvenningen vil hver familie få en tilknytningsperson. Denne voksen tar imot barnet og foreldrene når barnet har sin første dag i barnehagen. Tilknytningspersonen sørger for at barnet og familien får nødvendig individuell støtte, informasjon og hjelp den første tiden.

Tilknytningspersonen skal skape trygghet og tilknytning mellom barnet og barnehagen. Det er viktig at barnet raskt blir trygg på alle de voksne på avdelingen. Derfor kan vi bytte ut tilknytningspersonen, ut av barnas signaler. Ingen barn er like, og tilvenningen må derfor tilpasses det enkelte barnet.

Slik gjør vi det:

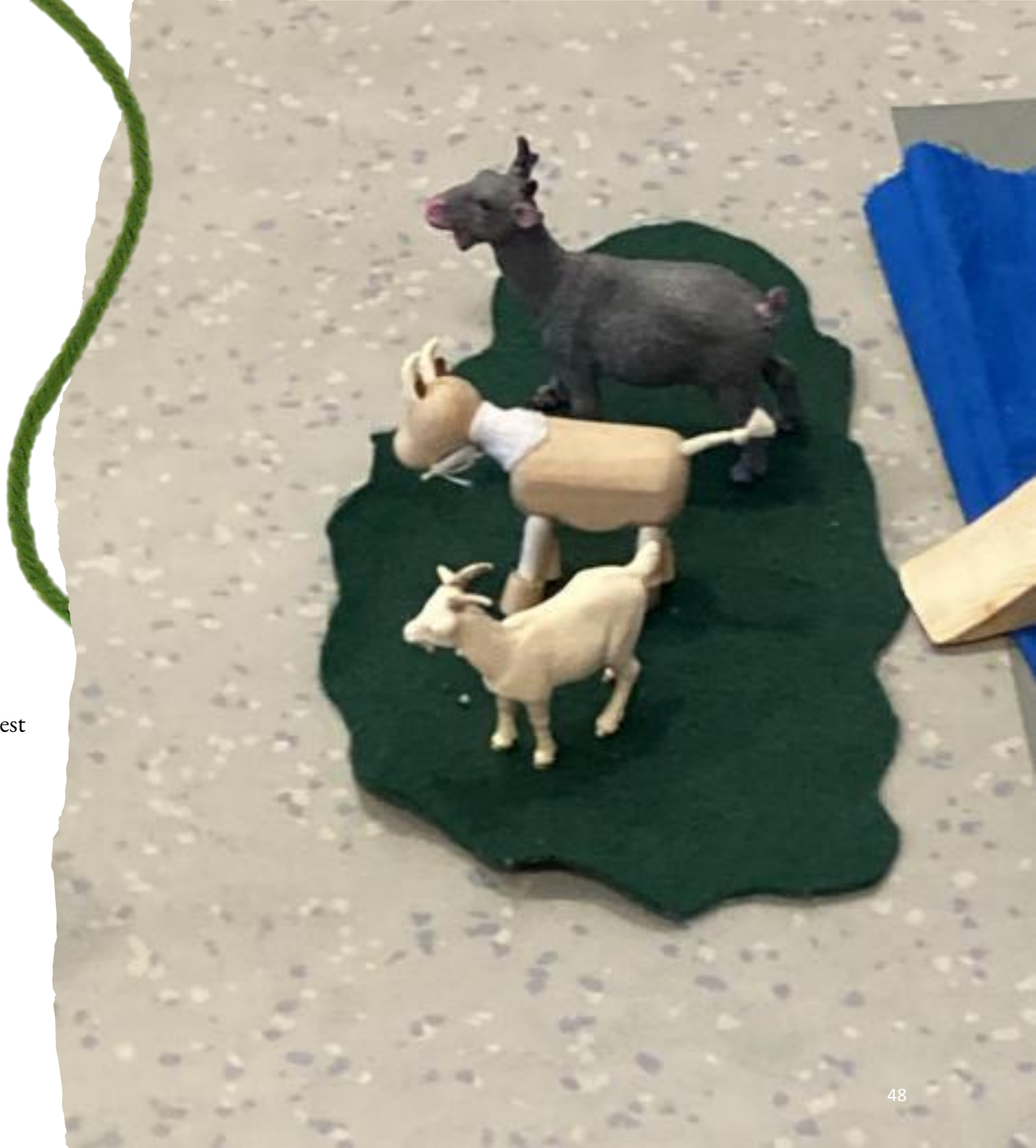
Foreldremøte for nye foreldre før sommeren

Fjellheim: besøksdager for nye barn i mai-juni.

Solbakken: Sangsamlinger for nye barn i mai – juni.

Foreldresamtaler med nye foresatte i starten av barnehageåret.

- Barnet i fokus hos personalet med foresatte til stede
- Samarbeid for å bli kjent med barnets behov utfra kroppsspråk og signaler
- Personalet tilpasser hverdagen i samarbeid foresatte best mulig måte
- Dele nødvendig informasjon til foreldrene
- Gode rutiner for trygghet og forutsigbarhet





# Overgang til stor avdeling

De som blir 3 år i løpet av inneværende år er de som flytter over fra liten til stor avdeling. Hovedmålet for gruppa er å få være sammen med andre barn fra andre avdelinger på samme aldersnivå. Her får de delta i aktiviteter som er tilrettelagt spesielt for deres aldersgruppe. De går de på tur i nærmiljøet, har aktiviteter og spiser kanskje lunsj ute. På disse turene foregår mye læring og erfaring. Hele året og spesielt det siste halvåret forberedes barna på overgang fra liten til stor avdeling. Her skal barna trene på ferdigheter som forventes av dem når de kommer over på stor avdeling. Det kan være ferdigheter som: påkledning, konsentrasjon i samlingsstund, rydde kopp og tallerken etter måltid m.m. De voksne gjør seg kjent med de barna som skal over på stor avdeling ved å gå på besøk og ta kontakt i utetiden.

I Fjellheim barnehage er de med stor avdeling på tur.



## Overgang: barnehage - skole

Barna som skal begynne på skolen har en egen gruppe. Antall barn og voksne vil variere fra år til år. Vi møtes på tvers av avdelingene: Sommerfuglen, Edderkoppen i Solbakken barnehage og barna fra Fjellheim barnehage.

Slik gjør vi det:

- utforsker nærmiljøet der det er en skole
- samlinger etter planen for Skolopendere
- temabøker
- søkelys på selvstendighet

Planen for de barna som begynner på skolen vil være knyttet til barnehagens årsplan og fagområdene i rammeplanen. Barna møtes en gang i uken og har vekselvis inne og uteaktiviteter eller ekskursjoner. Det lages eget årshjul for dette arbeidet. Gjennom arbeidet i denne gruppen følger vi opp rutiner for overgang barnehage/skole. Denne rutinen er laget i samarbeid med skolen og gjelder for alle barnehagene i Randaberg. Det skal sendes et overføringsskjema for hvert barn fra barnehagen til skolen. Dette skjemaet fylles ut i samarbeid mellom barnehagen og foreldrene. Skjemaet «barnets stemme» fylles ut i samarbeid med barnet. Info om dette, samt forventninger fra skolen og info om den enkelte skole, gis på foreldremøte på nyåret. Rammeplanen sier at barnehagen skal legge til rette for at de eldste barna har med seg erfaringer, kunnskaper og ferdigheter som kan gi dem et godt grunnlag og motivasjon for å begynne på skolen. Gjennom arbeid med overgang barnehage - skole skal barnet:

- Øve på å vise hensyn til andre
- Øve på å lytte til hverandre
- Øve på å rekke opp hånden
- Øve på å vente på tur
- Samarbeide med andre barn for nå felles mål
- Øve seg på å ta imot beskjed som blir gitt i gruppe
- Blir selvhjulpne i påkledning og toalettbesøk
- Lære å ferdes i trafikken
- Jobbe med språk, realfag og sosial kompetanse (jfr. Veiledningshefte- overgang barnehage/skole)



# Utvikling og kompetanseheving

- Rekom.
- Pedagog-dager
- Fagdag for fagarbeidere
- Planleggingsdager
- Personalmøter
- Avdelingsmøter
- Interne/eksterne kurs
- Veiledning i det daglige
- Veiledning fra samarbeidspartnere
- Kompetansepakken UDIR – Trygt og godt barnehagemiljø».
- Læringsmiljøprosjektet til UDIR og Læringsmiljøsentret- «Trygt og godt barnehagemiljø».
- Lærende nettverk



Solbakken barnehage og Fjellheim barnehage deltar i Rekom (Regional kompetanseheving i barnehager). Rekom skal bidra til at barnehager utvikler sin pedagogiske praksis gjennom barnehagebasert kompetanseutvikling. Den er et av flere virkemidler som skal sikre at alle barn får et likeverdig barnehagetilbud av høy kvalitet.

# Tradisjoner

Hva	Hvordan	Ansvarlig
<b>Bursdagsfeiring</b>	Barnet er i fokus, får krone og ekstra oppmerksomhet.	Barnehagen
<b>Trafikksikkerhet</b>	Vi har fokus på trafikksikkerhet. Bamsen Tarkus brukes som verktøy	Barnehagen
<b>Brannvernuka</b>	Vi lærer om brannvern og avslutter uka med brannøvelsen.	Barnehagen
<b>Foreldremøte sept/okt</b>	Alle foreldre/foresatte inviteres til foreldremøte	Barnehagen
<b>Verdensdag for psykisk helse 10 oktober</b>	Vi markerer verdensdagen for psykisk helse	Barnehagen
<b>FN-dag/FN kafé</b>	Barnehagen markerer FN-dagen ved å invitere til FN-kafé	Barnehagen/foreldre
<b>Jul</b>	Vi markerer advent, Lucia, julegudstjeneste, juleverksted og nissefest i regi av FAU	Barnehagen/foreldre
<b>Samefolkets dag 6. februar</b>	Vi har aktiviteter og samlinger hvor vi lærer om samisk tradisjon og avslutter dette på samenes dag med en markering i barnehagen	Barnehagen
<b>Fastelavn/Karneval/fargefest /vennefest</b>	Barna lærer om gamle og nye tradisjoner tilknyttet fastelavn. Vi har karnevals fest.	Barnehagen
<b>Barnehagedagen</b>	Landsomfattende markering for å synliggjøre barnehagene. Tema varierer fra år til år.	Barnehagen
<b>Rocksokke dagen 21 mars</b>	Gå med ulike sokker på verdensdagen for Downs syndrom	Barnehagen og foreldre
<b>Påske</b>	Tradisjoner og kunnskap om påske, og kirkebesøk.	Barnehagen
<b>Dugnad</b>	Dugnad inne og ute i barnehagen 1 gang på våren.	Barnehagen/foreldre
<b>FotballtrøyeFredag 29 mai</b>	Vi markerer Barnekreftforeningens årlige FotballtrøyeFredag	Barnehagen/foreldre
<b>17.Mai</b>	Samlinger om Norges historie, sanger til 17. mai toget. Vi markerer 17.mai i barnehagen 16.mai med aktiviteter og god mat.  FAU står for å arrangere 17. Mai toget	Barnehagen/FAU-henter fanen 16.mai, og arrangerer 17.toget
<b>Førskolegruppen</b>	Har egen avslutning fest/tur i mai/juni	Barnehagen/foreldre
<b>Sommeravslutning</b>	Tur/arrangement for å markere avslutningen på barnehageåret	FAU/barnehagen



# Være sammen

Være sammen er en arbeidsmetode/verktøy for å implementerer den varme og grensesettende voksenstilen blant alle barnehagens ansatte. Være sammen ser på barnehagen som en arena for barnets medvirkning og modning.



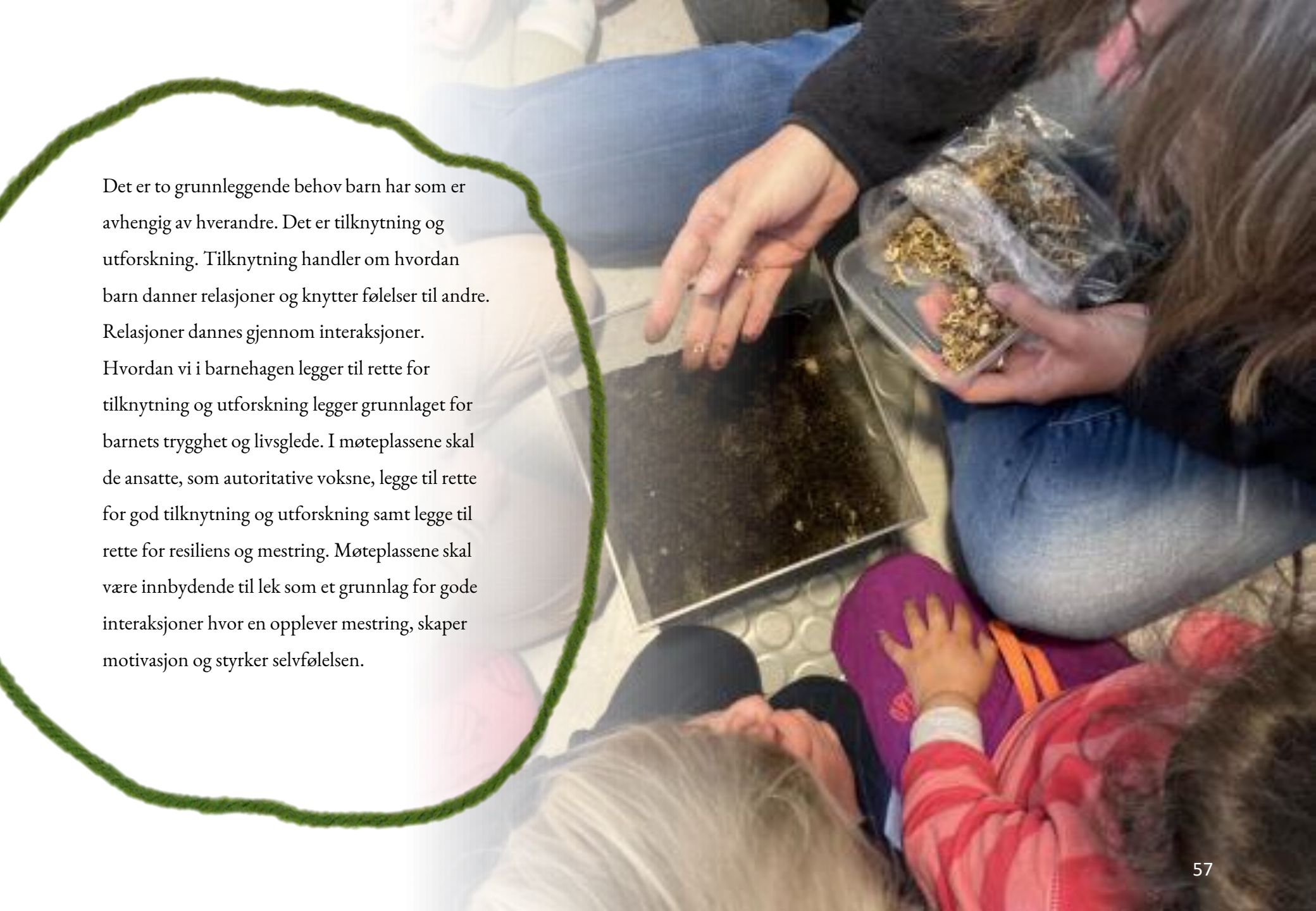
# Møteplasser

En møteplass er et sted der barn er i relasjon med hverandre, til oss personalet og til materialet som er der. Det er et lekeområde/stasjon hvor barna og de ansatte har et felles fokus. Ofte med noe i midten hvor barna kan samle seg rundt, med et felles fokus.

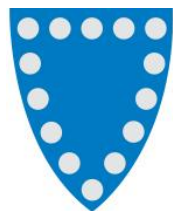
Møteplassen gir barna mulighet for å være i dialog med hverandre og materialene. Det handler om å tilrettelegge det fysiske læringsmiljøet til de aktuelle aldersgruppene slik at de vil oppleve en progresjon og at det vil bli mer komplekst etter hvert som barna blir eldre. Møteplassene, ute og inne, skal invitere barna til utforskning, nysgjerrighet og gi utfordringer til aktiviteter og problemløsning

Det fysiske miljøet er en viktig pedagogisk ressurs. Det fysiske læringsmiljøet skal være rikt og mangfoldig og gi rom og materialer til alle barn på en stimulerende og utfordrende måte. Gjennom å gjøre miljøet tilgjengelig med et rikt utvalg av materialer, gir vi barna tiltro til å finne sin egen vei til læring. Materialrikdom vil få barna til å utforske, undre seg, prøve nye ting. Våre valg av materialer bunner i våre kunnskaper og erfaringer om materialenes egenskaper.





Det er to grunnleggende behov barn har som er avhengig av hverandre. Det er tilknytning og utforskning. Tilknytning handler om hvordan barn danner relasjoner og knytter følelser til andre. Relasjoner dannes gjennom interaksjoner. Hvordan vi i barnehagen legger til rette for tilknytning og utforskning legger grunnlaget for barnets trygghet og livsglede. I møteplassene skal de ansatte, som autoritative voksne, legge til rette for god tilknytning og utforskning samt legge til rette for resiliens og mestring. Møteplassene skal være innbydende til lek som et grunnlag for gode interaksjoner hvor en opplever mestring, skaper motivasjon og styrker selvfølelsen.



# Randaberg kommune

Sammen skaper vi den grønne landsbyen

